

चित्र सुचि

- चित्र नं. १ : विकास क्षेत्रअनुसार महिला र पुरुषको जनसंख्या, २०६८
- चित्र नं. २ र ३ : भौगोलिक क्षेत्र र बसोबास अनुसार परिवारमा अनुपस्थित जनसङ्ख्या, २०६८
- चित्र नं. ४ : लैंगिकताको आधारमा जन्म र मृत्युको वि.सं.२०७१ को घटना दर्ता अवस्था
- चित्र नं. ५ : कुल प्रजनन दर
- चित्र नं. ६ : महिला घरमुली भएका घरपरिवार (प्रतिशतमा)
- चित्र नं. ७ : मातृमृत्यु दर
- चित्र नं. ८ : लैङ्गिक आधारमा नेपालको औसत आयु
- चित्र नं. ९ : वैदेशिक रोजगारीमा महिला
- चित्र नं. १० : लैङ्गिक आधारमा साक्षरता स्थिति
- चित्र नं. ११ : विद्यालय भर्ना दर
- चित्र नं. १२ : नियमित एस.एल.सी. परीक्षामा सम्बन्धी विवरण, शैक्षिक वर्ष २०७२
- चित्र नं. १३ : संस्कृत विश्वविद्यालयमा विभिन्न वर्षमा अध्ययनरत विद्यार्थीहरूको भर्ना विवरण
- चित्र नं. १४ : विभिन्न संसदमा महिला सहभागिता
- चित्र नं. १५ : मानव वेचविखन तथा ओसारपसार विरुद्ध दर्ता मुद्धा र पिडित/प्रभावित व्यक्तिहरूको संख्या
- चित्र नं. १६ : अपांगता भएका व्यक्तिको जनसंख्या

परिच्छेद १

परिचय

१. पृष्ठभूमि

प्राकृतिक तथा जन्मजात रूपमा बाहेक महिला र पुरुषमा कुनै फरकपन छैन । तसर्थ राज्य, समाज र परिवारमा महिला र पुरुषको विचमा सहभागिता, अवसर, व्यवहार, जिम्मेवारी र कर्तव्य निर्वाह गर्ने जस्ता कुनै पनि विषयहरूमा असमानता रहनु हुदैन । तर महिला र पुरुष विचको यो असमानता सदियौं देखी घर, परिवार, समाज, राष्ट्र र अन्तराष्ट्रिय स्तर सम्म नै व्यापक रहेको छ र यसले महिलाहरूको जिवनमा व्यापक असर र प्रभाव पारेको छ ।

नेपालमा पनि महिला र पुरुषहरू बीच विभेद र असमानताको खाडल छ । नेपालको कुल जनसङ्ख्याको आधाभन्दा बढी हिस्सा महिलाले ओगटेको भए तापनि राज्यका सबै क्षेत्रमा पुरुषको तुलनामा महिलाको पहुँच र उपस्थिति ज्यादै न्यून रहेको छ । आज पनि देशमा विद्यमान लैङ्गिक भिन्नताका कारण लैङ्गिक असमानता, साधन र स्रोतको पहुँच र प्रयोगको अवसरमा कमी, आर्थिक परनिर्भता, शिक्षा, स्वास्थ्य तथा रोजगारीमा कमी जस्ता कारणहरूले महिलाको स्तर पुरुषको दाँजोमा पछाडि परेको छ । नेपालमा महिलाहरूको अवस्था कस्तो रहेको छ, भन्ने सन्दर्भमा विभिन्न समयमा लैङ्गिकतथ्याङ्क सम्बन्धि अध्ययनहरू भएका छन् र राष्ट्रिय महिला आयोगले समय समयमा यस्ता प्रकाशनहरू पनि गर्दै आईरहेको छ । यसै सन्दर्भमा विभिन्न क्षेत्र र तहहरूमा महिलाको अवस्था कस्तो रहेको छ भनेर हेर्ने प्रयास गरिएको छ ।

१.२ उद्देश्य

यस अध्ययनका देहाय बमोजिमका उद्देश्यहरू रहेका छन् :

- (क) नेपालमा महिलाहरूको विद्यमान पछिल्ला तथ्याङ्क तथा विवरण र सूचनाहरू संकलन गर्ने ।

- (ख) विश्लेषणबाट निस्किएको निचोडलाई सूचना सामग्री तथा अध्ययनमा प्रयोग र वकालत गर्नु ।
- (ग) महिलाहरूको सामाजिक, आर्थिक तथा राजनीतिक अवस्थाको सुधार तथा परिमार्जनका लागि सिफारिस गर्नु ।

१.३ सीमा र चुनौतीहरू

वि.सं. २०६८ मा राष्ट्रिय जनगणना सम्पन्न भए पश्चात गहन तरिकाबाट महिला सम्बन्धि तथ्याङ्कहरूको कमै अध्ययन भएको पाईन्छ । तर त्यस पश्चात राज्यका सबै क्षेत्रहरूमा महिलाको उपस्थिति र सहभागितामा थुप्रै सुधार भएको देखिएको छ । तर त्यस्ता सुधारहरूलाई प्रष्ट पार्ने तथ्याङ्कहरू संकलन भने भएको पाईदैन । त्यसैले राष्ट्रिय महिला आयोगले लैङ्गिकआधारमा विभाजित तथ्याङ्कहरू संकलन गर्ने उद्देश्यले विभिन्न सरकारी तथा गैरसरकारी निकायहरूलाई लैङ्गिकतथ्याङ्क पठाईदिन अनुरोध गरेको थियो । केही निकायहरूबाट समयमा नै त्यस्ता तथ्याङ्कहरू प्राप्त भए भने केही निकायहरूबाट विभाजित तथ्याङ्कहरूको अभावमा जानकारीहरू प्राप्त हुन सकेन तसर्थ कतिपय तथ्याङ्कहरू लिन सम्बन्धित निकायहरूका वेभसाइटहरू हेर्नु पर्‍यो भने कतिपय तथ्याङ्कहरूका लागि विभिन्न स्रोतको भर पर्नु पर्‍यो । यसले तथ्याङ्कहरूमा केही कमी र सिमितता हुन पुगेको छ । वेभसाईटमा भएका र विभिन्न स्रोतहरूबाट प्रयोग गरिएका तथ्याङ्कहरूमा लैङ्गिकआधारमा विभाजित तथ्याङ्कहरूको अभाव रहेको हुनाले पनि यसलाई स्पष्ट पार्न चुनौति रहेको थियो ।

१.४ महत्व र औचित्य

देशको जनसंख्या मा आधा भन्दा बढी हिस्सा भए पनि राज्यका सबै क्षेत्र र तहमा महिलाको सहभागिता न्यून रहेको छ । आर्थिक, सामाजिक, राजनीतिक तथा प्रशासनिक जुनसुकै क्षेत्रमा पनि महिलाहरू पछाडि रहेका छन् तर विभिन्न तथ्याङ्कहरूले महिला माथी हुने हिंसाको अवस्था भने विकराल देखाएको छ । यसले महिलाहरू अवसर बाट बञ्चित रहेका तर त्यसका नकरात्मक प्रभावहरूबाट भने सबै भन्दा बढी प्रभावित हुन पुगेको देखिन्छ । संविधान

लगायत अन्य कानूनहरूले लैङ्गिकसमानता र समान अवसरको वकालत गरेतापनि महिलाहरू सदियौं देखि पछाडि परेका छन् ।

लैङ्गिकआधारमा देखिएका यस्ता असमानताहरूको अन्त्य गर्न समग्रमा नेपालमा लैङ्गिकआधारमा विभाजित तथ्याङ्कहरू आवश्यक पर्दछ । जसले लैङ्गिकअसमानता हटाउन, सरकार र राज्यलाई लैङ्गिकअनुकूल नीति निर्माण गर्न र सरकारी संरचना, गैरसरकारी संघ सस्था, विकासका साभेदार निकाय, तथा नागरिक समाजका प्रयासहरूलाई लैङ्गिकअसमानता हटाउने कार्यमा सहयोग पुऱ्याउने कार्यक्रमहरू निर्माण गर्न सजिलो हुनजान्छ । यसका लागि भरपर्दो तथ्याङ्क र सुचनाहरूको खाँचो हुन्छ ।

राष्ट्रिय महिला आयोगको संवैधानिक र कानुनी जिम्मेवारी तथा दायित्व अर्न्तगत सरकारलाई महिलाको हक हितका नीति तथा कार्यक्रमहरू तर्जुमा गर्न गराउन, महिला अधिकार तथा समानताका लागि नेपालले गरेका राष्ट्रिय तथा अन्तर्राष्ट्रिय प्रतिवद्धताहरू पुरा गर्न लगाउन र लैङ्गिकअसमानता विरुद्धका कार्यहरूमा राज्य, सरकार र नीजि क्षेत्र समेतलाई सचेत बनाउँदै महिला अधिकारको प्रभावकारी संरक्षण र प्रवर्धन गर्न पनि लैङ्गिकआधारमा विभाजित तथ्याङ्कहरूले महत्वपूर्ण सुचकको काम गर्ने हुनाले पनि राष्ट्रिय महिला आयोगले यो तथ्याङ्क पुस्तिका प्रकाशन गर्नु अपरिहार्य ठानेको हो । यसले हाल नेपालका महिलाको समग्र स्थितिलाई प्रष्ट्याउने, महिला र पुरुषको अवस्थाको बारेमा तुलनात्मक तथ्याङ्कहरू भल्काउने र लैङ्गिकअसमानताका खास क्षेत्र, समस्या र त्यसका विकल्पहरू पहिचान गर्न सहयोग पुऱ्याउने हुनाले यसको महत्वलाई स्विकार गरेर यो पुस्तक प्रकाशन गरिएको छ ।

परिच्छेद २

तथ्याङ्क विश्लेषण र प्रस्तुतिकरण

२.१ महिलाको जनसांख्यिक अवस्था

(क) नेपालमा महिलाको जनसांख्यिक अवस्था

नेपालमा ई. सन् १९९१ मा पहिलो पटक जनगणना भएको थियो । तत्पश्चात् दश वर्षको फरकमा जनगणना हुने प्रचलन बसेको छ । दश दश वर्षको अवधिमा मात्र जनगणना हुने हुनाले पनि नेपालमा महिलाको जनसांख्यिक अवस्था र प्रवृत्ति थाहा पाउन दश वर्षमा एकपटक हुने जनगणना वा आवधिक सर्वेक्षणमा भर पर्नु पर्ने बाध्यता रहेको छ । उक्त जनगणना अनुसार नेपालमा महिलाको जनसांख्यिक अवस्था यस प्रकार रहेको छ ।

तालिका नं-१ नेपालको जनसङ्ख्या

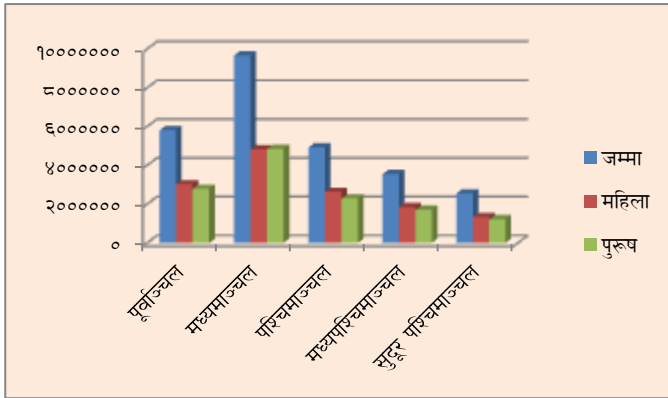
विवरण	२०५८	२०६८
नेपाल	२३१५१४२३	२६४९४५०४
पुरुष	११५६३९२१	१२८४९०४१
पुरुष %	४९.९४	४९.४९
महिला	११५८७५०२	१३६४५४६३
महिला %	५०.०५	५१.५०
कुल घरपरिवार सङ्ख्या	४२५३२२०	५४२३२९७
वार्षिक जनसङ्ख्या वृद्धि दर (%)	२.२५	१.३५

स्रोत : राष्ट्रिय जनगणना, २०६८ केन्द्रीय तथ्याङ्क विभाग

नेपालमा २०५८ सालमा भएको जनगणनामा महिलाको संख्या १,१५,८७,५०२ रहेको थियो भने सो संख्या २०६८ मा आईपुग्दा बढेर १,३६,४५,४६३ भएको छ । राष्ट्रिय स्तरमा २०५८ मा लैङ्गिकअनुपात ९९.८ (१०० महिला : ९९.८ पुरुष) रहेकोमा २०११ मा घटेर ९१.६ भएको छ । संख्यात्मक रूपमा २०११ को जनगणनाले पुरुषको तुलनामा महिलाको संख्या ७,९६,४२२ ले बढी रहेको छ ।

तालिका नं-२ विकास क्षेत्रअनुसार महिला र पुरुषको जनसंख्या, २०६८

विकास क्षेत्र	जम्मा	महिला	पुरुष
नेपाल	२,६४,९४,५०४	१,३६,४५,४६३	१,२८,४९,०४१
पूर्वाञ्चल	५८,११,५५५	३०,२१,०७२	२७,९०,४८३
मध्यमाञ्चल	९६,५६,९८५	४८,१५,३६१	४८,४१,६२४
पश्चिमाञ्चल	४९,२६,७६५	२६,३४,१६८	२२,९२,५९७
मध्यपश्चिमाञ्चल	३५,४६,६८२	१८,४०,२३२	१७,०६,४५०
सुदूर पश्चिमाञ्चल	२५,५२,५१७	१३,३४,६३०	१२,१७,८८७



स्रोत: राष्ट्रिय जनगणना, २०६८ केन्द्रीय तथ्याङ्क विभाग (चित्र : १)

विकास क्षेत्र अनुसार सबै भन्दा बढी जनसंख्या मध्यमाञ्चल विकास क्षेत्रमा रहेको देखिएको छ भने महिलाको जनसंख्या पनि सोही क्षेत्रमा बढी छ। मध्यमाञ्चल बाहेकका सबै विकास क्षेत्रमा महिलाहरुको संख्या पुरुषको तुलनामा बढी देखिन्छ, जस मध्ये सबैभन्दा बढी महिलाको संख्या (३,४१,५७१) पश्चिमाञ्चल विकास क्षेत्रमा देखिन्छ। मध्यमाञ्चल विकास क्षेत्रमा मात्र महिलाको तुलनामा पुरुषहरु नगन्य संख्यामा बढी देखिन्छन्।

तालिका नं-३ उमेर समूह अनुसार जनसंख्याको विवरण

उमेर समूह	जम्मा	महिला	पुरुष
०-५	२५,६७,९६३	१२,५३,००६	१३,१४,९५७
५-१४	६६,८०,२८३	३२,८०,४७७	३३,९९,८०६
१५-२४	५२,९०,०५१	२८,०२,८७९	२४,८७,१७२
२५-३४	३८,१४,६५९	२१,२६,८३९	१६,८७,८२०
३५-४४	२९,९०,४४०	१५,८९,९५०	१४,००,४९०
४५-५४	२१,७८,४३५	१०,९७,४७०	१०,८०,९६५
५५-६४	१५,७५,०९०	७,९३,७४७	७,८१,३४३
६५ माथि	१३,९७,५८३	७,०१,०९५	६,९६,४८८

स्रोत : राष्ट्रियज नगणना, २०६८ केन्द्रीय तथ्याङ्क विभाग

उमेर अनुसारको जनसंख्या हेर्दा, ० देखि ५ र ५ देखि १४ वर्ष उमेर समुहको जनसंख्यामा मात्र पुरुषहरूको संख्या केहि बढी देखिन्छ, तर १५ भन्दा माथिका सबै उमेर समुहमा भने महिलाको संख्या पुरुषको भन्दा उल्लेख्य रूपमा धेरै देखिन्छ। माथिको तालिकालाई विश्लेषण गर्दा, भविष्यमा महिलामैत्री नीति तथा कार्यक्रमहरू तर्जुमा हुनु पर्ने आवश्यकता देखिन्छ।

तालिका नं-४ प्रमुख १० वटा जातजातिको जनसंख्या

क्र.सं.	जात/जाति	जम्मा	महिला	पुरुष
१	क्षेत्री	४३,९८,०५३	२२,९९,५१९	२०,९८,५३४
२	ब्राहमण	३२,२६,९०३	१६,८०,८२१	१५,४६,०८२
३	मगर	१८,८७,७३३	१०,१३,३१७	८,७४,४१६
४	थारु	१७,३७,४७०	८,८४,५०१	८,५२,९६९
५	तामाङ्ग	१५,३९,८३०	७,९४,९६२	७,४४,८६८
६	नेवार	१३,२१,९३३	६,७९,५८१	६,४२,३५२

७	कामी	१२,५८,५५४	६,७३,५४६	५,८५,००८
८	मुसलमान	११,६४,२५५	५,७९,५०१	५,८४,७५४
९	यादव	१०,५४,४५८	५,१०,०८८	५,४४,३७०
१०	राई	६,२०,००४	३,२६,०९७	२,९३,९०७

स्रोत : राष्ट्रिय जनगणना, २०६८ केन्द्रीय तथ्याङ्क विभाग

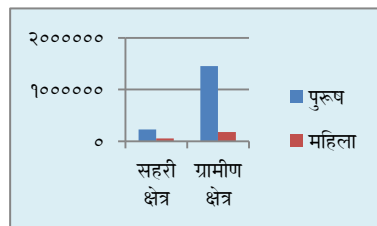
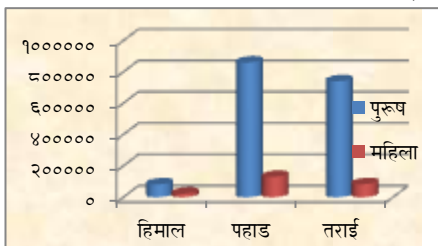
प्रमुख जातिय समुदाय मध्ये मुसलमान र यादव जातीमा बाहेक अन्य सबै जातीहरुमा महिलाको जनसंख्या बढी देखिन्छ। मुसलमान जातीमा महिलाको संख्या ५,७९,५०१ रहेको छ भने पुरुषको ५,८४,७५४ र यादव जातीमा महिला ५,१०,०८८ रहेका छन् भने पुरुषको जनसंख्या ५,४४,३७० रहेको छ। पुरुषको तुलनामा सबै भन्दा बढी महिला मगर समुदायमा देखिन्छ।

तालिका नं-५ परिवारमा अनुपस्थित जनसङ्ख्या, २०६८

क्षेत्रक्षेत्र	लिङ्ग		लिङ्ग नखुलेको	जम्मा
	पुरुष	महिला		
नेपाल	१६८४०२९	२३७४००	६५	१९२१४९४
हिमाल	८२३२२	२३१०१	०	१०५४२३
पहाड	८६०५५५	१३०६०४	८	९९११६७
तराई	७४११५२	८३६९५	५७	८२४९०४
सहरी क्षेत्र	२२७६३२	५७७७४	१५	२८५४२१
ग्रामीण क्षेत्र	१४५६३९७	१७९६२६	५०	१६३६०७३

स्रोत : राष्ट्रिय जनगणना २०६८, केन्द्रीय तथ्याङ्क विभाग

चित्र नं २ र ३ - भौगोलिक क्षेत्र र बसोबास अनुसार परिवारमा अनुपस्थित जनसङ्ख्या, २०६८



२०६८ सालको जनगणना अनुसारै क्षेत्रगत महिलाहरुको तुलना गर्दा सबैभन्दा बढी पहाडका महिलाको जनसंख्या अनुपस्थित रहेको देखिन्छ भने क्रमशः तराई र हिमाली क्षेत्रबाट देखिन्छ । त्यसमा पनि ग्रामिण महिलाहरु सबै भन्दा बढी परिवारमा अनुपस्थित जनसंख्या देखिएको छ । नेपाल भरीबाट २ लाख सैतिस हजार चार सय महिलाहरु परिवारमा अनुपस्थित रहेका छन ।

तालिका नं- ६ आर्थिक रुपले सकृय जनसंख्या वृद्धिदर

लिङ्ग र जनगणना बर्ष	कूल जनसंख्या		दशवर्ष वा सो भन्दामाथिका जनसंख्या		आर्थिक रुपले सकृय जनसंख्या	
	संख्या	वृद्धि प्रतिशत	संख्या	वृद्धि प्रतिशत	संख्या	वृद्धि प्रतिशत
नेपाल						
१९५२/५४	८२,३५,०७९		७२,२५,६०७		४१,५३,४५५	
१९६१	९४,१२,९९६	१४.३	५६,५९,९३१	-२१.७	४३,०६,८३९	३.७
१९७१	१,१५,५५,९८३	२२.८	८१,७८,६२०	४४.५	४८,५२,५२४	१२.७
१९८१	१,५०,२२,८३९	३०.०	१,०५,१७,८८८	२८.६	६८,५०,८८६	४१.२
१९९१	१,८४,९१,०९७	२३.१	१,२९,७७,६१२	२३.४	७३,३९,५८६	७.१
२००१	२,२७,३६,९३४	२३.०	१,६७,७०,२७९	२९.२	१,०६,३७,२४३	४४.९
२०११	२,६४,९४,५०४	१६.५	२,०४,९५,५१५	२२.२	१,११,०८,९१५	४.४
महिला						
१९५२/५४	४१,८४,४७२		३०,७२,१५२		१६,९२,९६३	
१९६१	४७,७६,९६३	१४.२	२९,३५,१७४	-४.५	१७,४२,९२४	३.०
१९७१	५७,३८,७८०	२०.१	४०,३७,८१७	३७.६	१४,१८,२३६	-१८.६
१९८१	७३,२७,५०३	२७.७	५१,३०,२७४	२७.१	२३,७०,९४२	६७.२
१९९१	९२,७०,१२३	२६.५	६५,५८,१२८	२७.८	२९,६४,००३	२५.०
२००१	१,१३,७७,५५६	२२.७	८४,३९,७०३	२८.७	४६,६६,२१९	५७.४
२०११	१,३६,४५,४६३	१९.९	१,०७,८९,३१६	२७.८	५०,४४,७८१	८.१
पुरुष						
१९५२/५४	४०,५०,६०७		४१,५३,४५५		२४,६०,४९२	
१९६१	४६,३६,०३३	१४.५	२७,२४,७५७	-३४.४	२५,६३,९१५	४.२
१९७१	५८,१७,२०३	२५.५	४१,४०,६२४	५२.०	३४,३४,२८८	३३.९
१९८१	७६,५९,३३६	३१.७	५३,५१,६१४	२९.२	४४,७९,९४४	३०.४
१९९१	९२,२०,९७४	२०.४	६४,१९,४८४	२०.०	४३,७५,५८३	-२.३
२००१	१,१३,५९,३७८	२३.२	८३,३०,५७६	२९.८	५९,७१,०२४	३६.५
२०११	१,२८,४९,०४१	१३.१	९७,०६,१९९	१६.५	६०,६४,१३४	१.६

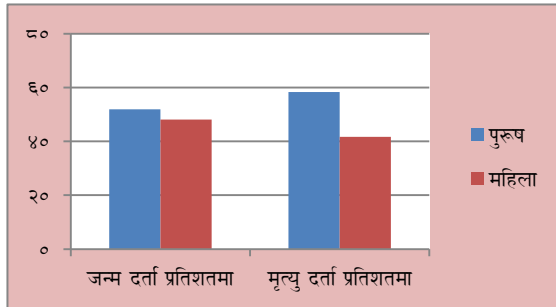
स्रोत : राष्ट्रिय जनगणना, २०६८ केन्द्रीय तथ्याङ्क विभाग

नेपालमा भएका पछिल्ला ७ वटा जनगणनाको तथ्याङ्क तुलना गर्दा सबै भन्दा बढी सन् २००१ मा ४४.९ प्रतिशतले आर्थिक रूपमा सकृय जनसंख्याको वृद्धि भएको पाइन्छ। तर सो वृद्धिदर पछिल्लो जनगणनामा आईपुग्दा ४.४ प्रतिशतमा मात्र सिमित भएको पाईन्छ। आर्थिक रूपले सकृय महिलाको विगतका ७ वटा जनगणनाको तथ्याङ्क तुलना गर्दा सबै भन्दा बढी सन् १९८१ मा ६७.२ प्रतिशतले वृद्धि भएको पाइन्छ। त्यस पछि सन् २००१ मा सो प्रतिशत ५७.४ मा भएको देखिन्छ तर सन् २००१ मा ८.१ प्रतिशतमा मात्र सिमित भएको पाईन्छ। समग्रमा भन्नु पर्दा अर्थिक रूपले सकृय जनसंख्याको वृद्धिदर स्थिर भएको देखिदैन।

(ख) जन्म र मृत्यु घटना दर्ता

वि.सं.२०७१ सालमा दर्ता भएका कूल घटना मध्ये जन्म दर्ता ८,७६,१९३ मध्ये बालकको जन्म दर्ता दर ५२ प्रतिशत रहेको छ भने बालिकाको ४८ प्रतिशत मात्र रहेको छ। कूल मृत्यु दर्ता १,१४,३५२ मध्ये महिलाको दर्ता ४१.७ प्रतिशत रहेको छ पुरुषको दर्ता ५८.३ प्रतिशत रहेको देखिन्छ।

चित्र नं-४ लैंगिकताको आधारमा जन्म र मृत्युको वि.सं.२०७१ को घटना दर्ता अवस्था

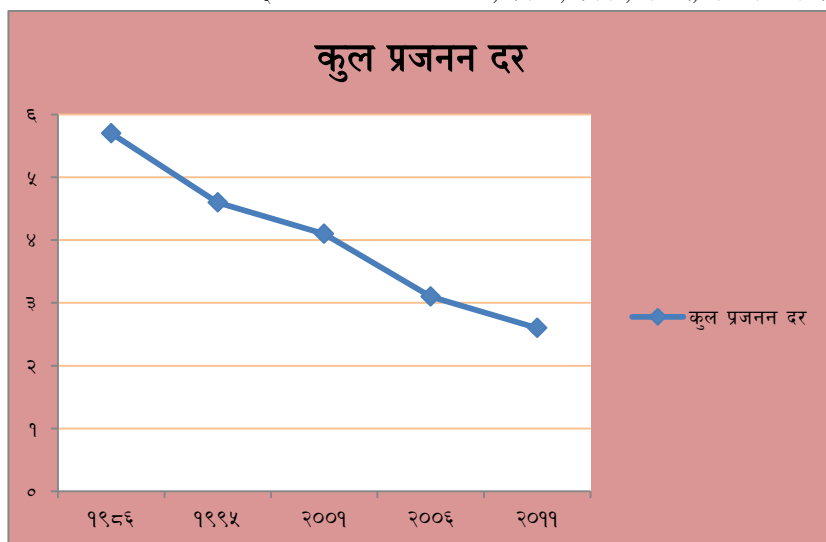


जन्म तथा मृत्यु दर्ताको सन्दर्भमा पनि नेपाली समाज महिला प्रति उदसिन देखिन्छ। दुबै पञ्जिकरणका घटना दर्तामा पुरुषको तुलनामा महिलाका दर्ताहरू उल्लेख्य रूपमा कम भएको देखिन्छ।

तालिका नं-६ प्रजनन दरमा देखिएको घट्दो प्रवृत्ति

वर्ष	कुल प्रजनन दर
१९८६	५.७
१९९५	४.६
२००१	४.१
२००६	३.१
२०११	२.६

स्रोत : नेपाल जनसाङ्ख्यिक तथा स्वास्थ्य सर्वेक्षण, १९८७, १९९७, २००१, २००६ र २०११



(चित्र नं. ५)

पछिल्ला ५ वटा नेपाल जनसाङ्ख्यिक तथा स्वास्थ्य सर्वेक्षणहरूले देखाएको प्रजनन दरको तथ्याङ्कहरू हेर्दा नेपालको कुल प्रजनन दर हरेक सर्वेक्षणहरूमा घट्दो क्रममा देखिएको छ। सन् १९८७ मा ५.७ मा रहेको कुल प्रजनन दर सन् २०११ मा आईपुग्दा २.६ मा झरेको छ। यसले महिलाहरूको प्रजननको सवालमा निर्णय गर्ने क्षमतामा बृद्धि भएको अनुमान लगाउन सकिन्छ। यसका अलावा महिला शिक्षा तथा रोजगारी कारक हुन सक्दछन्।

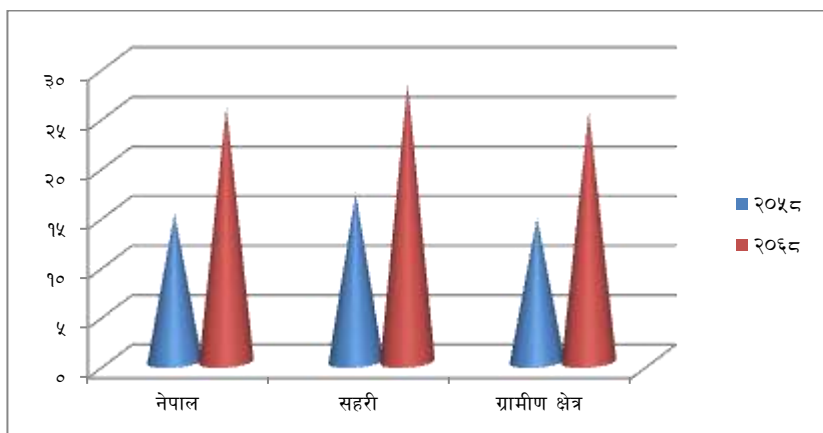
(ग) परिवारमुली

घरमुलीको भूमिकामा रहेका महिलाको सङ्ख्या सन् २००१ मा १४ प्रतिशत थियो। अहिले वृद्धि भएर २५ दशमलव ७३ पुगेको छ। सहरी क्षेत्रमा २८ दशमलव १ प्रतिशत र ग्रामीण क्षेत्रमा २५ दशमलव २ प्रतिशत महिला घरमुलीको भूमिकामा छन्। यही अवधिमा सहरी र ग्रामीण क्षेत्र दुवैमा पनि लगभग ११ प्रतिशतकै वृद्धि भएको देखिन्छ। यद्यपि हालैका वर्षहरूमा कामका लागि विदेश जाने पुरुषहरूको सङ्ख्या बढी रहेकाले घरमुलीको जिम्मेवारी क्रमशः महिलाहरूमा सरेको देखिनु स्वभाविक हो।

तालिका नं- ७ महिला घरमुली भएका घरपरिवार (प्रतिशतमा)

क्षेत्र	२०५८	२०६८
नेपाल	१४.९	२५.७
सहरी	१७.०	२८.१
ग्रामीण क्षेत्र	१४.५	२५.२

स्रोत : राष्ट्रिय जनगणना, केन्द्रीय तथ्याङ्क विभाग

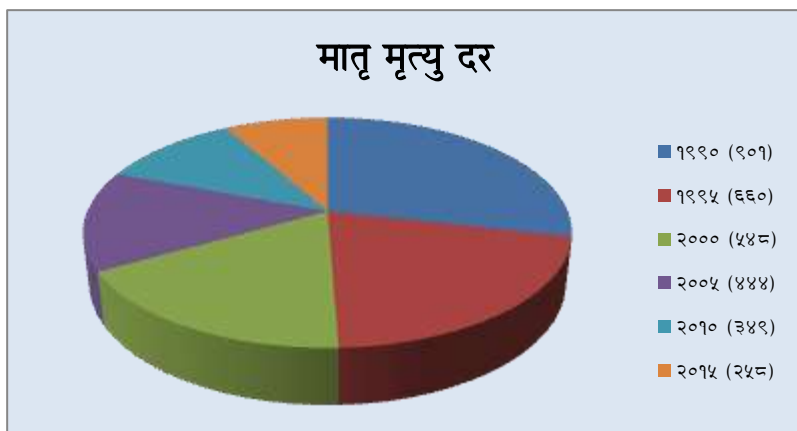


(चित्र नं. ६)

(घ) मातृ मृत्यु दर

नेपाल जनसांख्यिक तथा स्वास्थ्य सर्वेक्षण १९९१, १९९६ र १९९८ हरूमा मातृ मृत्यु दर बढ्दो क्रममा रह्यो तर २००६ को सर्वेक्षण अनुसार सो दर प्रति १००,००० जिवित शिशुहरुको जन्ममा २८१ मा झरेको देखिन्छ। जुन सन् १९९६ को ५३९ को दाँजोमा निकै कम हो।

चित्र नं- ७: मातृमृत्यु दर



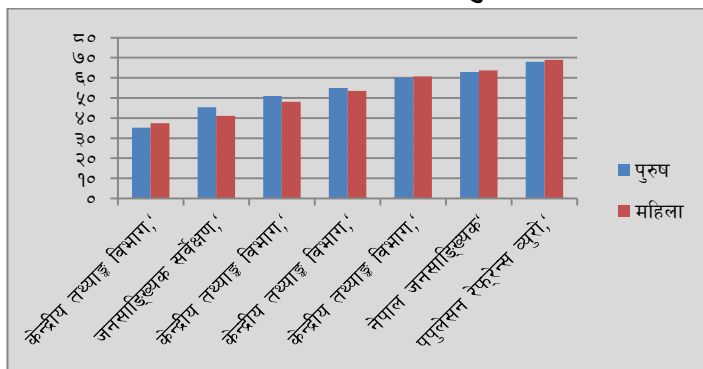
स्रोत : विश्व स्वास्थ्य संगठन, वार्षिक प्रतिवेदन २०१५

नेपाल दक्षिण एसियाका मुलुकहरु मध्ये, अफगानिस्तान पछि उच्च मातृ मृत्यु हुने राष्ट्र हो। विश्व स्वास्थ्य संगठनको वार्षिक प्रतिवेदनले जनाए अनुसार सन् १९९० मा नेपालको मातृ मृत्यु ९०१ रहेको थियो भने, २०१५ मा आईपुग्दा सो दर २५८ मा झरेको छ। सुरक्षित मातृत्व सुधार तथा मातृ मृत्यु दर न्युनिकरणमा नेपालले पछिल्ला वर्षहरुमा उल्लेख्य प्रगति गरेको पुष्टि हुन्छ।

(ड) महिलाको आयु

नेपालमा महिलाको औसत आयु ६४.५ वर्ष छ भने पुरुषको आयु ६३.६ वर्ष छ । यसले महिलाहरू पुरुषभन्दा बढी उमेरसम्म बाँच्ने देखिन्छ ।

चित्र नं- ८ लैङ्गिक आधारमा नेपालको औसत आयु



स्रोत : राष्ट्रिय जनगणनाका प्रतिवेदनहरू (चित्र नं. ८)

नेपालीहरूको औसत आयु समग्रमा सधैं नै कम रहेको देखिन्छ । यद्यपि विभिन्न श्रोतबाट प्राप्त तथ्याङ्कहरूमा महिला र पुरुषको आयु तुलना गर्दा १९५३ देखि ६१ सम्म महिलाहरूको (३७.४) औसत आयु पुरुषहरूको (३५.२) भन्दा बढी देखिन्छ । त्यस पछिका तथ्याङ्कहरूले सन् १९९१ सम्म पुरुषहरूको औसत आयु महिलाको भन्दा बढी भएको देखाउँछ । तर सन् २००१ पछिका तथ्याङ्कहरूले भने महिलाहरूको औसत आयु हाल सम्म नै बढी भएको देखाउँछ । सन् २०१२ को औसत आयु पुरुषको ६८ वर्ष छ भने महिलाहरूको ६९ वर्ष छ ।

२.२ निजामती सेवामा महिला

निजामती सेवालार्ई देशको स्थायी सरकार मानिन्छ । तर नेपालमा कुल जनसंख्या मध्ये ५१.५ प्रतिशत महिला भए पनि निजामती सेवामा महिला कर्मचारीहरूको उपस्थिती भने करिब १९ प्रतिशत मात्र पुगेको देखिन्छ । अझ नेतृत्व र निर्णायक तहमा यो प्रतिशत भन्ने कम देखिन्छ ।

तालिका न ८ श्रेणी अनुसार निजामती सेवामा महिला

	पुरुष	महिला	जम्मा	पुरुष %	महिला %	जम्मा %
श्रेणी	५४११५	७९५२	६२०६७	८७.१९	१२.८१	७१.३९
राजपत्रांकित	१३४१८	१४९१	१४९०९	९०	१०	१७.१५
विशिष्ट श्रेणी	६८	१	६९	९८.५५	१.४५	०.०८
रा.प. प्रथम श्रेणी	५६२	३७	५९९	९३.८२	६.१८	०.६९
रा.प. द्वितीय श्रेणी	३३३७	२०२	३५३९	९४.२९	५.७१	४.०७
रा.प. तृतीय श्रेणी	९४५०	१२५१	१०७०१	८८.३१	११.६९	१२.१
विशिष्ट श्रेणी (मुख्य सचिव)	१	०	१	१००	०	०
राजपत्र अनंकित	२४६५५	५०८२	२९७३७	८२.९१	१७.०९	३४.२
रा.प. अनं. प्रथम श्रेणी	१४४४६	२४५४	१६९००	८५.४८	१४.५२	१९.४४
रा.प. अनं. द्वितीय श्रेणी	९२२१	२५२९	११७५०	७८.४८	२१.५२	१३.५१
रा.प. अनं. तृतीय श्रेणी	८१२	९४	९०६	८९.६२	१०.३८	१.०४
रा.प. अनं. चतुर्थ श्रेणी	१६७	५	१७२	९७.०९	२.९१	०.२
रा.प. अनं. श्रेणी	९	०	९	१००	०	०.०१
श्रेणी विहिन	१६०४२	१३७९	१७४२१	९२.०८	७.९२	२०.०४
तह	१३५६७	११०८	२४८७५	५४.५४	४५.४६	२८.६१
स्वास्थ्य	१३२८६	११३०३	२४५८९	५४.०३	४५.९७	२८.२८
अधिकृत बारौ	२	१	३	६६.६७	३३.३३	०
अधिकृत एघारौ	८५	१५	१००	८५	१५	०.१२
अधिकृत दशौ	१२५	२१	१४६	८५.६२	१४.३८	०.०१७
अधिकृत नवौ	१६४	५१	२१५	७६.२८	२३.७२	०.२५
अधिकृत आठौ	५११	१५६	६६७	७६.६१	२३.३९	०.७७
अधिकृत सातौ	६४२	१७७	८१९	७८.९	२१.६१	०.९४

अधिकृत छैटौ	३८३३	१३७५	५२०८	७३.६	२६.०४	५.९९
बरिष्ठ पाचौ	११९	१६८	२८७	४१.४६	५८.५४	०.३३
सहायक पाचौ	३६४१	२८४२	६४८३	५६.१६	४३.८४	७.४६
सहायक दोस्रो	३	३९	४२	७.१४	९२.८६	०.०५
सहायक तेस्रो	३८८	९८३	१३७१	२८.३	७१.७	१.५८
सहायक चौथो	३७७३	५४७५	९२४८	४०.८	५९.२	१०.६४

स्रोत: नेपाल सरकार सामान्य प्रशासन मन्त्रालय, निजामती कितावखाना

तालिका नं-९ नेपाली महिला राजदुत

क्र.सं.	नाम थर	पद	राष्ट्र
१	म.म.श्री सेवा लम्साल अधिकारी	राजदुत	पाकिस्तान
२	म.म.श्री अम्बिका देवी लुईटेल	राजदुत	फ्रान्स
३	म.म.श्री लक्की शोर्पा	राजदुत	अष्ट्रेलिया
४	म.म.श्री शर्मिला पराजुली ठकाल	राजदुत	ओमान
५	म.म.श्री प्रतिभा राणा	राजदुत	जापान

स्रोत: नेपाल सरकार परराष्ट्र मन्त्रालय, निजामती कितावखाना

हाल नेपालका ५ जना महिलाहरूले विभिन्न देशहरूमा राजदुत भएर सेवा गरिरहनु भएको छ। नेपालको हालसम्म २९ बटा देशहरूका राजदुतावास रहेको छ।

२.३ न्याय क्षेत्रमा महिला

अभिलेख अदालतको रूपमा रहेको नेपालको सबैभन्दा माथिल्लो सर्वोच्च अदालतमा महिलाको संख्या केवल दुई जना मात्र रहेको छ। सर्वोच्च अदालतमा हाल प्रधान न्यायधीश समेत गरी १९ जना न्यायधीशहरू रहेका छन। त्यसैगरी उच्च अदालतको मुख्य न्यायधीशको पदमा हाल कोही महिला न्यायधीश छैनन भने ७३ जना उच्च अदालतका न्यायधीशहरू मध्ये केवल ४ जना मात्र महिला न्यायधीशहरू रहेका छन। जिल्ला अदालतमा भने महिला न्यायधीशहरूको संख्या अत्यन्तै कम, (०.८४ प्रतिशत) रहेको छ।

तालिका नं-१० विभिन्न अदालतमा महिला न्यायधीश

विवरण	अदालत	पुरुष	पुरुष प्रतिशत	महिला	महिला प्रतिशत
प्रधान न्यायधीश	सर्वोच्च अदालत	१	१००	०	०
न्यायधीश	सर्वोच्च अदालत	१७	८९.२४	२	११.७६
मुख्य न्यायधीश	उच्च अदालत	७	१००	०	
न्यायधीश	उच्च अदालत	६९	९४.३३	४	५.४७
न्यायधीश	जिल्ला अदालत	२३५	९९.१६	२	०.८४

स्रोत: श्री सर्वोच्च अदालत

२.४ वैदेशिक रोजगारमा महिला

नेपालमा वैदेशिक रोजगारी युवायुवतीहरूमाभ एक प्रमुख आकर्षणको क्षेत्र बनेको छ। वैदेशिक रोजगारीमा नेपाली युवाहरूको उच्च आकर्षण र मागका बावजुद यो क्षेत्र समस्याग्रस्त समेत रहेको छ। रोजगारीका नाममा मानव बेचबिखनका घटनाहरू भएका छन्। महिलाहरूमाथि शारीरिक र श्रम शोषणहरू हुने गरेका छन्। यौन शोषणका लागि महिला तथा बालबालिकाहरूको बेचबिखन विश्वव्यापी रूपमा बढ्दो छ। महिलाहरूमाथिको श्रम शोषण, बलात्कार र हत्याका घटनाहरू पनि बढ्दो क्रममा छन्। नेपालको पछिल्लो जनगणनाको तथ्याङ्क अनुसार नेपालको कुल जनसंख्या २,६४,९४,५०४ मध्ये विदेशमा रहेको संख्या १९,१७,९०३ देखिएको छ, जसमध्ये पुरुष १६,६३,२३७ (८६.७ प्रतिशत) र महिला २,५४,६६६ (१३.३ प्रतिशत) रहेको छ।

हाल सम्म नेपालबाट अभिलेखबद्ध भई १४० देशहरूमा ६,४२,८६५ जना नेपालीहरू वैदेशिक रोजगारमा गएको जसमध्ये ३३,५१९ जना महिलाहरू रहेका छन भने ६,०९,३४६ जना पुरुषहरू रहेका छन। खुल्ला सिमा नाका भएको भारत र भारतको भूमि प्रयोग गरेर तेस्रो मुलुकमा रहेका नेपालीहरूको अधिकारीक तथ्याङ्क उपलब्ध छैन जुन संख्या अभिलेख भएको संख्या भन्दा धेरै रहेको अनुमान गरिन्छ। हाल विभिन्न देशहरूमा गएका महिला र पुरुषहरूको संख्या यसप्रकार रहेको छ।

तालिका नं-११ देश अनुसार वैदेशिक रोजगारमा महिला

क्र.स.	देश	पुरुष	महिला	जम्मा
१	अफगानिस्तान	१३६४	४	१३६८
२	अफ्रिका	६	०	६
३	अल्बानिया	०	१	१
४	अल्जेरिया	६२	०	६२
५	अंगोला	११	२	१३
६	एन्टिगुवा एण्ड बारबरा	०	१	१
७	अष्ट्रेलिया	१२४	१	१२५
८	अष्ट्रिया	४	३	७
९	अजरबैजान	७	७	१४
१०	बहमास	१	०	१
११	बहराइन	७०७७	६०१	७६७८
१२	बंगलादेश	३	१	४
१३	बरबाडोस	५	०	५
१४	बेल्जियम	१	०	१
१५	बेनिन	४	०	४
१६	बर्मुडा	३०	१	३१
१७	ब्राजिल	१६	०	१६
१८	ब्रिटिस भर्जिन आईसल्याड	२	१	३
१९	बुनाई दारेसलाम	३९२	४	३९६
२०	बुरुण्डी	१	०	१
२१	कम्बोडिया	१४	७	२१
२२	क्यामरुन	१	०	१
२३	क्यानडा	५९	२८	८७
२४	क्यामन	१०८	१८	१२६
२५	चिली	३३	४	३७
२६	चिन	२२१	१०	२३१
२७	कम्बोडिया	९	४	१३
२८	कोमरस	९	०	९
२९	कंगो	१७	१	१८
३०	कुक आईसल्याड	१	०	१
३१	क्रोएशिया	६	१	७
३२	साईप्रस	१२७	१६२९	१७५६

३३	चेक रिपब्लिक	१६७	२९	१९६
३४	डेनमार्क	१६	२४	४०
३५	डिजीबोटी	१२	०	१२
३६	डोमिनीकन रिपब्लिक	१	०	१
३७	पूर्वि अफ्रिका डिजीबोटी	१	०	१
३८	पूर्वि टिमोर	१	०	१
३९	इजिप्ट	४३	२४	६७
४०	इरिट्रिया	२	०	२
४१	ईथोपिया	३	०	३
४२	फिजी	६	१	७
४३	फिनल्याड	७५	२	७७
४४	फ्रान्स	२२	३	२५
४५	गबुन	५	०	५
४६	घाना	९	०	९
४७	ग्रिस	५	४	९
४८	गुएना	३	०	३
४९	हडकङ्ग	१६८	३१	१९९
५०	आइसल्याड	५	१	६
५१	इण्डोनेसिया	७	०	७
५२	ईरान	१	०	१
५३	आयरल्याड	३	०	३
५४	ईजरायल	२९९	५९९	८९८
५५	इटाली	२१	१४	३५
५६	आईभोरी कोष्ट	१	०	१
५७	जमैका	२	०	२
५८	जापान	३९७२	११३	४०८५
५९	जोर्डन	६३९	२२४३	२८८२
६०	कंगो	१२	०	१२
६१	काजकिस्तान	१३	१	१४
६२	केन्या	३२	१	३३
६३	कोरिया	११५	१	१५६
६४	कुवेत	२१६९०	४२८४	२५९४७
६५	लाओ पिडिआर	१	०	१
६६	लाओस	१	०	१

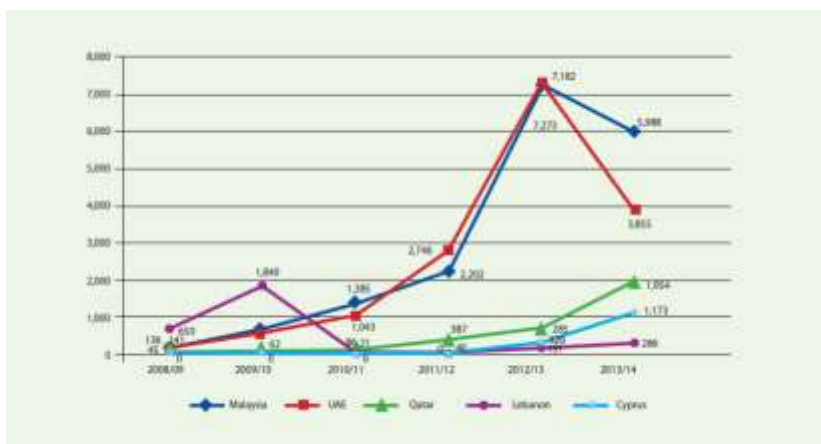
६७	लात्भिया	६	०	६
६८	लेवनान	१६१	३३४	४९५
६९	लाईवेरीया	२	०	२
७०	लितुभा	१	०	१
७१	लिथुनीया	१	०	१
७२	लकजम्बर्ग	६	३	९
७३	मकाओ(चाइना)	१५४८	५९	१६०७
७४	मडागास्कर	९	०	९
७५	मलावी	६	०	६
७६	मलेसिया	११६८५८	२७४३	११९६०१
७७	माल्दिभ्स	१११९	४४६	१५६५
७८	माली	१८	०	१८
७९	माल्टा	९४	५४	१४८
८०	मारोक	१	०	१
८१	मैरीटानिया	१	०	१
८२	मौरीसस	५७	०	५७
८३	मेक्सिको	३	०	३
८४	मंगोलिया	१	०	१
८५	मोरक्को	५	०	५
८६	मोजाम्बिक	१८	०	१८
८७	म्यानमार	१	०	१
८८	नामिबिया	१	०	१
८९	नेदरल्याड	१७	३	२०
९०	न्युजिल्याड	१६०	३२	१९२
९१	नाईजेरीया	१६	१	१७
९२	नर्वे	३२	२	३४
९३	ओमान	५३०४	९४६	६२५०
९४	पाकिस्तान	२	३	५
९५	पलाउ	१२	६	१८
९६	पपुआ न्युगिनी	६०	६	६६
९७	पेरु	१	०	१
९८	फिलिपिन्स	६	०	६
९९	पोल्याण्ड	५०३	३७	५४०
१००	पोर्चुगल	२६	०	२६
१०१	कतार	२०३२९०	३७७१	२०६९६१

१०२	रिपब्लिक अफ कंगो	१३	०	१३
१०३	रिपब्लिक अफ गुएना	१	०	१
१०४	रिपब्लिक अफ कोसोभो	१	०	१
१०५	रिपब्लिक अफ मेसेडोनीया	१	०	१
१०५	रिपब्लिक अफ सेचीलिस	७	३	१०
१०७	रोमानीया	७०	६८	१३८
१०८	रसिया	१०४	३	१०७
१०९	रुवाण्डा	४	०	४
११०	स्पेन	७	०	७
१११	सामोआ	१	०	१
११२	साउदी अरेबिया	१४१४७२	१४७९	१४२९५१
११३	सेनेगल	६	०	६
११४	सिसिलीस	४८१	४०	५२१
११५	सीयरालियोन	९	०	९
११६	सिङ्गापुर	१४४	५	१४९
११७	स्लोभानीया	१	०	१
११८	सोमालिया	१६	०	१६
११९	साउथ अफ्रिका	१९४	३	१९७
१२०	साउथ सुडान	११	०	११
१२१	स्पेन	१६	४	२०
१२२	श्रीलंका	१०४	०	१०४
१२३	सुडान	६	०	६
१२४	स्वाजिल्याड	१	०	१
१२५	स्विडेन	८	३	११
१२६	स्विटजरल्याड	०	२	२
१२७	ताईवान	१	०	१
१२८	ताजकिस्तान	५	०	५
१२९	तान्जानीया	४०	१	४१
१३०	थाईल्याड	५२	२	५४
१३१	टर्की	३२३	३३८	६६१
१३२	ट्रक्स काईकोस आईसल्याड	१४	०	१४
१३३	युएई	९९१४४	१३०००	११२१४४
१३४	युगाण्डा	२९	०	२९
१३५	ब्रिटेन	४०	३२	७२
१३६	उरुग्वे	१	०	१

१३७	अमेरिका	३३५	७७	४१२
१३८	भानुआटु	३	०	३
१३९	भियतनाम	८	०	८
१४०	जाम्बिया	३२	१	३३
	जम्मा	६०९३४६	३३५१९	६४२८६५

श्रोत : वैदेशिक रोजगार विभाग

नेपाली श्रमिकहरुको आकर्षक गन्तव्य मलेसिया, कतार, साउदी अरेयिबा, दुवाई लगायतका खाडी मुलुक रहेको देखिएको छ। नेपालीहरुको अन्तराष्ट्रिय श्रम बजारमा सीपमुलक तथा गैरसिपमुलक कामका लागि माग रहेको देखिन्छ। श्रमको सवालमा विभिन्न राष्ट्रिय तथा अन्तर्राष्ट्रिय प्रकाशनले नेपाली श्रमिकहरुको आवस्था चित्तबुभ्दो देखाएको देखिदैन। सन् २०१२/१३ मा वैदेशिक रोजगारमा गएका महिलाहरुको तथ्याङ्कलाई विश्लेषण गर्दा सबै भन्दा बढी मलेसियामा (७२७३) र युएईमा (७१८२) रहेको थियो भने सन् २०१३/१४ मा पनि यिनै दुई मुलुकनै नेपाली श्रमिक महिलाको लागि आकर्षक गन्तव्य भएको देखिन्छ। यि दुई मुलुक बाहेक कतार, साईप्रस र लेबननमा क्रमशः १९५४, ११७३ र २८६ जना महिला वैदेशिक रोजगारीका लागि गएको देखिन्छ।



श्रोत : वैदेशिक रोजगार विभाग, २०१५ (चित्र नं. ९)

२.५ महिला र शिक्षा

नेपालको पछिल्लो जनगणनाले ६५.९ प्रतिशत जनसङ्ख्या साक्षर रहेको देखाएको छ भने महिलाको साक्षरता दर ५७.४ प्रतिशत पुगेको छ । गएको २०५८ सालको जनगणनाअनुसार ६ वर्ष वा सोभन्दा माथिल्लो उमेरका व्यक्तिहरूको कुल साक्षरता दर ५४.१ प्रतिशत मात्र रहेको देखाएको थियो भने पुरुष साक्षरता दर ६५.५ प्रतिशत र महिला साक्षरता दर ४२.८ प्रतिशत मात्र रहेको थियो । तर, त्यस्तो साक्षरता दरभित्र पनि समावेशी रूपमा समान वृद्धि भने हुन सकेको देखिँदैन । अझै पनि कतिपय समाजमा छोरीमाथि शिक्षामा लगानी गर्नु सम्पत्ति खेर फालेको ठानिन्छ, घरपायक पर्ने नाममा उनीहरूका इच्छा विपरीत नजिकै उपलब्ध शिक्षा मात्र दिइने गरिन्छ । २०७०/७१ को तथ्याङ्क केलाउँदा पनि पुरुष (८० प्रतिशत) र महिलाको (६२ प्रतिशत) मात्र साक्षर रहेको देखिन्छ । यद्यपी साक्षरता दर भने क्रमिक रूपमा वृद्धि हुँदै गएको देखिन्छ ।

तालिका नं-१२ साक्षरता दर

बर्ष	महिला	पुरुष	जम्मा
२००९/११	०.७	९.५	५.३
२०१८	१.८	१६.३	८.९
२०२८	३.९	२३.६	१४.०
२०३८	१२.०	३४.०	२३.०
२०४८	२५.०	५४.५	३९.०
२०५८	४२.८	६५.५	५४.१
२०६८	५७.४	७५.२	६६.०
२०७०/७१	६२.०	८०.०	७०.४

स्रोत : राष्ट्रिय जनगणना, २०६८, केन्द्रीय तथ्याङ्क विभाग / *नेपाल बहुसूचक सर्वेक्षण २०७०/७१, केन्द्रीय तथ्याङ्क विभाग

तालिका नं- १३ पाँच वर्ष उमेरमाथिका साक्षर जनसङ्ख्या

क्षेत्र वा लिंग	कुल	शुरुवात	प्राथमिक शिक्षा (१-५)	मिड्यमिक (६-८)	माध्यमिक (९-१०)	एसएलसी वा सो सरह	प्रमाणपत्र तह वा सो सरह	स्नातक वा सो सरह	स्नातकोत्तर तह वा सो सरह	अन्य	अनौपचारिक शिक्षा
कुल	१६०९ ८५१९	६३९०३ १	६२८ ५१२ ४	३२६६५ १३	१८५७ ३६८	१६३६ १५९	१०३६ ४४८	४५७ ७४४	१५८ ४३२	१७ ४१	६६८१ १७
पुरुष	८८३२ ३५२	३४१९४ ४	३३६१ ८३२	१७६८ ९६४	१०३८ १०५	९३२१ ०३	६०५० ११	३०६७ ७२	११८ ८२९	९४ २१	३०८ ६४७
महिला	७२६६१ ६७	२९७० ८७	२९२ ३२९ २	१४९७ ५४९	८१९२ ६३	७०४ ०५६	४३१४ ३७	१५०९ ७२	३९६ ०३	७७२ ०	३५९ ४७०

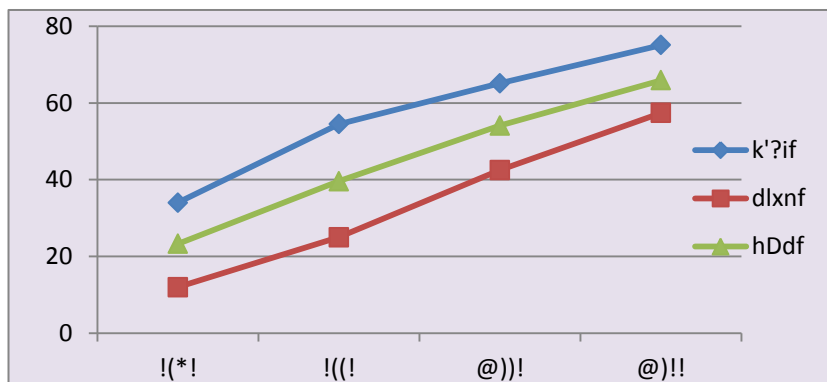
स्रोत : राष्ट्रिय जनगणना, २०६८ केन्द्रीय तथ्याङ्क विभाग

राष्ट्रिय जनगणना २०६८ अनुसार जनसंख्याको अनुपातमा महिलाको साक्षर जनसंख्या पुरुषको तुलनामा कम देखिएको छ। शिक्षा प्रवेशको शुरुवात देखि नै महिलाको संख्या पुरुषको तुलनामा कम हुँदै गएर स्नातकोत्तर तह वा सो सरहको तहमा भने अत्यन्तै कम देखिएको छ। तर अनौपचारिक शिक्षामा भने महिलाहरूको संख्या पुरुषको तुलनामा बढी देखिन्छ। माध्यमिक तहबाट महिलाहरूको शिक्षामा कमी आउनुको मुख्य कारणमा छिटो विवाह, छोरीलाई शिक्षामा लगानी गर्नुलाई अनुत्पादक क्षेत्रमा लगानी गरेको ठान्ने प्रवृत्ति आदी हुन भने अनौपचारिक शिक्षामा छोरीलाई पठाएर आफुले छोरीलाई पनि शिक्षा दिएको ठान्ने प्रवृत्ति देखिएको छ।

तालिका नं- १४ लैङ्गिक आधारमा साक्षरता स्थिति

वर्ष	पुरुष	महिला	जम्मा
१९८१	३४.०	१२.०	२३.३
१९९१	५४.५	२५.०	३९.६
२००१	६५.१	४२.५	५४.१
२०११	७५.१	५७.४	६५.९

स्रोत : जनगणना १९८१, १९९१, २००१ र २०६८ का प्रतिवेदनहरू



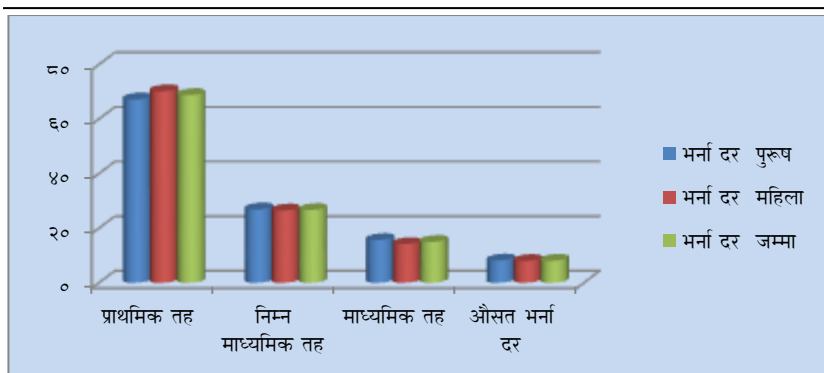
(चित्र नं. १०)

जनगणनाको तथ्याङ्कअनुसार नेपालको कुल साक्षरता प्रतिशत लगभग ६६ प्रतिशत पुगे पनि महिलाको साक्षरता प्रतिशतमा पुरुषको तुलनामा अझै पनि प्रगति हुन सकेको छैन । पछिल्लो तथ्याङ्कअनुसार प्राथमिक तहमा ५०.४२%, निम्न माध्यमिक तहमा ५०.४७% र आधारभूत तहमा ५०.४३% छात्राहरू भर्ना भएको देखिन्छ, जुन छात्रहरूको सङ्ख्याभन्दा बढी रहेको छ ।

तालिका नं-१५ विद्यालय भर्ना दर

भर्ना दर	२००४			२०११		
	छात्र	छात्रा	जम्मा	छात्र	छात्रा	जम्मा
प्राथमिक तह	७८.०	६७.०	७२.०	६७.२	७०.२	६८.८
निम्न माध्यमिक तह	३१.०	२६.०	२९.२	२६.९	२६.५	२६.७
माध्यमिक तह	१७.०	१३.०	१५.०	१५.७	१४.२	१५.०
औसत भर्ना दर	७.६	७.४	७.५	८.२	८.०	८.१

स्रोत : नेपाल लिभिङ स्ट्यान्डर्ड सर्भे, २००४ र २०११



(चित्र नं. ११)

देशमा महिला जनशक्तिको माग दिन प्रतिदिन बढ्दो रहेको भए तापनि उच्च शिक्षामा महिलाको पहुँच कम रहेको तथ्याङ्कले देखाएको छ। तर विद्यालय जाने उमेरका बालबालिकाको भर्ना दर हेर्दा भने बालक र बालिकाको भर्ना दरमा विगतका दशकहरूमा हुने गरेको भिन्नता क्रमशः कम हुँदै गएको पाइन्छ। यसबाट अब विस्तारै छोरीलाई पनि पढाउनु पर्छ भन्ने अभिभावकहरूको चेतनाको स्तर बढ्दै गएको देखिन्छ। तर अझै पनि प्रवेशिका परिक्षा उत्तिर्ण गर्ने महिलाहरूको संख्या ३७.६% छ जुन पुरुषको दाँजोमा (६२.४%) निकै कम हो।

तालिका नं- १६ लैङ्गिक आधारमा प्रवेशिका परीक्षा उत्तिर्ण गर्ने कुल व्यक्तिहरू

लिङ्ग	सङ्ख्या	प्रतिशत
पुरुष	१०३०६१२	६२.४
महिला	६२२०१२	३७.६
जम्मा	१६५२६२४	१००.०

स्रोत : राष्ट्रिय जनगणना २०६८

तालिका नं-१७ विद्यालय शिक्षा सम्बन्धी विवरण, शैक्षिकवर्ष २०७२

विकास क्षेत्र तथातहगत शैक्षिक स्तर	विद्यालय	विद्यार्थी			शिक्षक		
		छात्रा	छात्र	जम्मा	शिक्षिका	शिक्षक	जम्मा
नेपाल	७०,८२८	४२,८७,२४०	४२,०७,५९०	८४,९४,८३०	१,४७,८२४	२,०२,०३६	३,४९,८६०
पूर्व प्राथमिक	३५,९९१	४,७०,५२०	५,०६,८४५	९,७७,३६५	४२,४४१	४,६४५	४७,०८६
प्राथमिक	१९,४४६	१,६५,३८६	२०,९९,५५६	४२,६४,९४२	८०,३७८	१,०९,८४१	१,९०,२१९
निम्नमाध्यमिक	६,१२८	९,४४,८१६	९,१८,०५७	१८,६२,८७३	१४,८५३	३८,४४८	५३,३०१
माध्यमिक	५,६०७	४,७८,१६८	४,६०,७२९	९,३८,८९७	७,०३४	३२,६५६	३९,६९०
उच्चमाध्यमिक	३,६५६	२,२८,३५०	२,२२,४०३	४,५०,७५३	३,११८	१६,४४६	१९,५६४
पूर्वाञ्चल	१५,८२९	८,५३,८८०	८,०८,३१३	१६,६२,१९३	२९,०६४	४१,४९३	७०,५५७
पूर्व प्राथमिक	८,२८२	१,००,२३०	१,०३,६०८	२,०३,८३८	९,५१८	८५६	१०,३७४
प्राथमिक	४,३८५	४,१७,२२८	३,९४,२२९	८,११,४५७	१५,९३८	२३,४२२	३९,३६०
निम्नमाध्यमिक	१,३९५	१,९२,७६६	१,८७,४७७	३,८०,२४३	२,२१६	८,३४६	१०,५६२
माध्यमिक	१,०३९	१,०२,०११	८८,१४८	१,९०,१५९	९०३	६,३३९	७,२४२
उच्चमाध्यमिक	७२८	४१,६४५	३४,८५१	७६,४९६	४८९	२,५३०	३,०१९
मध्यमाञ्चल	२०,२२७	१४,३५,१८५	१४,४२,२४२	२८,७७,४२७	५२,४३०	६१,३९७	१,१३,८२७
पूर्व प्राथमिक	१०,१७९	१,५३,३७८	१,६५,५५३	३,१८,९३१	१२,८१८	१,७५४	१४,५७२
प्राथमिक	५,१३०	७,६३,१६५	७,५५,४७२	१५,१८,६३७	२६,८४४	३०,५६४	५७,४०८
निम्नमाध्यमिक	१,६०७	२,८८,११६	२,९१,४४२	५,७९,५५८	७,४३३	११,४०९	१८,८४२
माध्यमिक	२,०७४	१,४९,१६२	१,५०,९३२	३,००,०९४	४,०६५	११,८३०	१५,८९५
उच्चमाध्यमिक	१,२३७	८१,३६४	७८,८४३	१,६०,२०७	१,२७०	५,८४०	७,११०
पश्चिमाञ्चल	१५,२४६	८,१०,३८०	८,१५,९५८	१६,२६,३३८	३६,५७५	५०,१२४	८६,६९९
पूर्व प्राथमिक	७,५५९	९७,४५१	१,०९,३९८	२,०६,८४९	९,४५६	१,०५१	१०,५०७

प्राथमिक	४,३३५	३,७०,२८६	३,७३,२८२	७,४३,५६८	२१,८९१	२६,२१२	४८,१०३
निम्नमाध्यमिक	१,२११	१,८६,४५२	१,८४,७५०	३,७१,२०२	३,३९९	९,२९१	१२,६९०
माध्यमिक	१,२४१	१,००,३१६	९७,५९७	१,९७,९१३	१,२७८	८,६२७	९,९०५
उच्चमाध्यमिक	९००	५५,८७५	५०,९३१	१,०६,८०६	५५१	४,९४३	५,४९४
मध्यपश्चिमाञ्चल	११,२७८	६,८८,१२१	६,७०,०२५	१३,५८,१४६	१६,९९९	२६,१७५	४३,१७४
पूर्व प्राथमिक	५,७३९	६९,२८१	७३,७६२	१,४३,०४३	५,९००	५७७	६,४७७
प्राथमिक	३,३५४	३,६२,०२१	३,४९,३०८	७,११,३२९	९,१००	१६,०७१	२५,१७१
निम्नमाध्यमिक	१,०८१	१,६१,४३३	१,५१,८८६	३,१३,३१९	१,१०१	४,९१३	६,०१४
माध्यमिक	७०२	७०,२८८	६६,५५९	१,३६,८४७	५००	३,२३३	३,७३३
उच्चमाध्यमिक	४०२	२५,०९८	२८,५१०	५३,६०८	३९८	१,३८१	१,७७९
सुदुर पश्चिमाञ्चल	८,२४८	४,९९,६७४	४,७१,०५२	९,७०,७२६	१२,७५६	२२,८४७	३५,६०३
पूर्व प्राथमिक	४,२३२	५०,१८०	५४,५२४	१,०४,७०४	४,७४९	४०७	५,२५६
प्राथमिक	२,२४२	२,५२,६८६	२,२७,२६५	४,७९,९५१	६,६०५	१३,५७२	२०,१७७
निम्नमाध्यमिक	८३४	१,१६,०४९	१,०२,५०२	२,१८,५५१	७०४	४,४८९	५,१९३
माध्यमिक	५५१	५६,३९१	५७,४९३	१,१३,८८४	२८८	२,६२७	२,९१५
उच्चमाध्यमिक	३८९	२४,३६८	२९,२६८	५३,६३६	४१०	१,७५२	२,१६२

स्रोत : शिक्षा विभाग, सानोठिमी, भक्तपुर

नेपालमा कुल शिक्षिकाको संख्या १४७,८२४ रहेको छ। जसमा सबै भन्दा बढी (८०,३७८) प्राथमिक तहमा कार्यरत छन्। त्यस पछि क्रमशः पूर्व प्राथमिक तहमा (४२,४४१), निम्न माध्यमिक तहमा (१४,८५३), माध्यमिक तहमा (७०३४) र उच्चमाध्यमिक तहमा (३१८८) शिक्षिकाहरुको संख्या देखिन्छ। नेपालमा कुल ४२,८७,२४० जना छात्राको संख्या रहेको छ जसमा सबै भन्दा बढी प्रथमिक तहमा (२१,६५,३८६) छन् भने सबै भन्दा कम उच्चमाध्यमिक तहमा (२,२८,३५०) रहेका छन्। यसै गरी सबै भन्दा धेरै शिक्षिका (५२,४३०) मध्यमाञ्चल विकास क्षेत्रमा रहेका छन् भने, सबै भन्दा कम सुदुर पश्चिमाञ्चलमा (१२,७५६) रहेका छन्। सबै भन्दा बढी छात्राहरु (१४,३५,१८५) मध्यमाञ्चलमा नै देखिन्छ र सबै भन्दा कम छात्राहरु (४,९९,६७४) पनि सुदुर पश्चिमाञ्चल विकास क्षेत्रमै देखिन्छ।

तालिका नं-१८ विद्यालय शिक्षा सम्बन्धी तुलनात्मक विवरण

शैक्षिक वर्ष	विद्यालय	विद्यार्थी			शिक्षक		
		छात्र	छात्रा	जम्मा	शिक्षक	शिक्षिका	जम्मा
२०५७	२५,६८९	२९,४२,१९०	२१,३८,८५२	५०,८१,०४२	—	—	१,४३,२६३
२०५८	२६,०३६	२९,५४,८००	२२,५६,६७८	५२,११,४७८	—	—	१,४२,७५२
२०५९	२५,१९४	३१,४६,३२८	२४,७४,०९९	५६,२०,४२७	—	—	१,५४,९२०
२०६०	२६,७९६	३२,०७,७९८	२५,८६,५१३	५७,९४,३११	—	—	१,६१,०८६
२०६१	२६,२७७	३५,६०,४९३	३०,१३,९८८	६५,७४,४८१	१,११,१६५	३६,५१२	१,४७,६७७
२०६२	३०,६९६	३९,२९,४८६	३४,५७,७४१	७३,८७,२२७	७४,६७३	१९,७७२	९४,४४५
२०६३	२८,१३१	३५,८२,४३२	३२,७२,७८८	६८,५५,२१९	९८,०५९	४३,५४६	१,४१,६०५
२०६४	२९,४४८	३८,२९,४०६	३५,२७,१११	७३,५६,५१७	१,१६,३६२	४९,०६१	१,६५,४२३
२०६५	३१,१५६	४०,२१,३६३	३८,२४,४३७	७८,४५,८००	१,३८,७०८	६८,८५९	२,०७,५६७
२०६६	३२,१३०	४१,७१,७१९	४०,७०,९९२	८२,४२,७११	१,४७,६१२	७५,२९२	२,२२,९०४
२०६७	३३,१६०	४२,५५,३९६	४२,२६,९४०	८४,८२,३३६	१,५८,६६३	८८,४२०	२,४७,०८३
२०६८	३४,३६१	३८,१७,२१०	३८,३४,७८५	८५,००,५६४	१,६५,३४७	९२,८९०	२,५८,२३७
२०६९	३४,७८२	४१,४९,५७६	४१,८१,४०७	८३,३०,९८३	१,७१,५६७	९४,४०४	२,६५,९७१
२०७०	३५,२२३	४०,६२,९६७	४१,११,२००	८१,७४,१६७	१,७६,३२७	७०,२०६	२,४६,५३३
२०७१	३४,८०६	४०,७९,८३९	४०,०५,७५३	८०,८५,५९२	१,००,६२६	४६,६८०	१,४७,३०६

स्रोत : शिक्षा विभाग, सानोठिमी, भक्तपुर

तालिका नं-१९ शैक्षिक वर्ष २०७२ मा विभिन्न तहमा अध्ययनरत छात्रा तथा छात्रको कूलभर्ना दर

विकास क्षेत्र	तह											
	प्राथमिक			निम्नमाध्यमिक			माध्यमिक			उच्चमाध्यमिक		
	छात्रा	छात्र	जम्मा	छात्रा	छात्र	जम्मा	छात्रा	छात्र	जम्मा	छात्रा	छात्र	जम्मा
नेपाल	१४०.८	१३२.२	१३५.४	९७.४	९३.४	९५.४	७४.७	७५.५	७५.१	३७.६	३७.६	३७.६
पूर्वाञ्चल	१३८.८	१२७.८	१३३.२	९७.०	९२.४	९४.७	७५.०	६७.६	७१.४	३२.१	२८.१	३०.१
मध्यमाञ्चल	१३९.६	१२९.५	१३४.३	९२.२	९२.१	९२.१	६७.८	७१.२	६९.४	३८.४	३५.५	३६.९
पश्चिमाञ्चल	१३८.६	१३१.८	१३५.१	१००.६	९७.७	९९.१	८३.६	८६.०	८४.८	४८.३	४६.७	४७.५
मध्य पश्चिमाञ्चल	१४२.३	१३३.१	१३७.६	१०३.६	९७.१	१००.३	७४.१	७४.५	७४.३	२८.९	३६.१	३२.२
सुदूर पश्चिमाञ्चल	१५०.०	१२९.८	१३९.७	९८.९	८७.१	९३.०	८१.९	८८.७	८५.२	३८.१	५०.९	४४.२

स्रोत : शिक्षा विभाग, सानोठिमी, भक्तपुर

नेपालमा छात्राहरुको प्राथमिक तहमा कुल भर्ना दर सबै भन्दा बढी (१४०.८) रहेको छ भने उच्च माध्यमिक तहमा सबै भन्दा कम (३७.६) भर्ना दर देखिन्छ। यो तथ्याङ्क हेर्दा प्राथमिक तहमा भर्ना भएका छात्राहरु मध्ये एक चौथाइ भन्दा कम मात्र छात्राहरु उच्च शिक्षा सम्म पुगेको देखिन्छ। विकास क्षेत्रगत तथ्याङ्क केलाउँदा सुदूर पश्चिमाञ्चलको प्राथमिक तहको कुल भर्ना दर (१५०.०), राष्ट्रिय सुचाङ्क (१४०.८) भन्दा बढी देखिन्छ भने सबै भन्दा कम मध्य पश्चिमाञ्चलको उच्च माध्यमिक तहमा छात्राहरुको कुल भर्ना दर (२८.९) देखिन्छ। समग्रमा छात्राहरुको शैक्षिक तह बढे संगै विद्यालय छाड्ने दर पनि बढेको देखिन्छ।

तालिका नं- २० शैक्षिक वर्ष २०७२ मा विभिन्न तहमा अध्ययनरत छात्रा तथा छात्रको खुदभर्ना दर

विकास क्षेत्र	तह											
	प्राथमिक			निम्नमाध्यमिक			माध्यमिक			उच्चमाध्यमिक		
	छात्रा	छात्र	जम्मा	छात्रा	छात्र	जम्मा	छात्रा	छात्र	जम्मा	छात्रा	छात्र	जम्मा
नेपाल	९६.३	९६.९	९६.६	७८.९	७६.५	७७.७	५७.३	५८.६	५७.९	१६.९	१६.४	१६.६
पूर्वाञ्चल	९६.४	९६.४	९६.४	७९.०	७६.९	७७.९	६०.५	५९.९	५९.८	१७.७	१५.९	१६.४
मध्यमाञ्चल	९६.४	९७.९	९६.८	७९.७	७०.८	७९.२	५३.३	५५.७	५४.५	१६.३	१५.९	१५.७
पश्चिमाञ्चल	९६.७	९७.९	९६.९	८२.०	८९.३	८९.६	६९.०	६३.०	६२.०	१७.२	१७.५	१७.३
मध्य पश्चिमाञ्चल	९५.८	९६.८	९६.३	८४.९	८०.९	८२.५	५६.३	५६.०	५६.२	१४.४	१६.६	१५.५
सुदूर पश्चिमाञ्चल	९५.९	९७.२	९६.६	८६.२	७७.९	८२.०	५८.५	६३.३	६०.८	१९.८	२२.०	२०.८

स्रोत : शिक्षा विभाग, सानोठिमी, भक्तपुर

प्राथमिक तहको खुद भर्ना दर सबै विकास क्षेत्रको लगभग राष्ट्रिय सुचाङ्कसंग मेल खाने देखिन्छ । तर उच्च माध्यमिक शिक्षा तहको तथ्याङ्क हेर्दा सुदूर पश्चिमाञ्चलमा छात्राहरुको खुद भर्ना दर (१९.८) सबै भन्दा बढी देखिन्छ भने मध्य पश्चिमको (१४.४) सबै भन्दा कम देखिन्छ । नेपालको खुद भर्ना दरको तथ्याङ्क केलाउँदा समग्रमा छात्राहरुको शैक्षिक तह बढे सँगै विद्यालय छाड्ने दर पनि बढेको देखिन्छ ।

तालिका नं-२१ कूल तथा खुदभर्ना दर सम्बन्धी तुलनात्मक विवरण

विवरण	तह	२०७१			२०७२		
		छात्रा	छात्र	जम्मा	छात्रा	छात्र	जम्मा
कूल भर्ना दर	प्राथमिक	१४०.३	१२८.९	१३४.४	१४०.८	१३०.२	१३५.४
	निम्नमाध्यमिक	९२.०	८७.४	८९.७	९७.४	९३.४	९५.४

राष्ट्रिय महिला आयोग, लैंगिक आधारमा विभाजित तथ्याङ्क, २०७४

	माध्यमिक	७०.१	७०.२	७०.१	७४.७	७५.५	७५.१
खुद भर्ना दर	प्राथमिक	९५.७	९६.६	९६.२	९६.३	९६.९	९६.६
	निम्नमाध्यमिक	७५.५	७३.८	७४.६	७८.९	७६.५	७७.७
	माध्यमिक	५५.९	५६.३	५६.१	५७.३	५८.६	५७.९

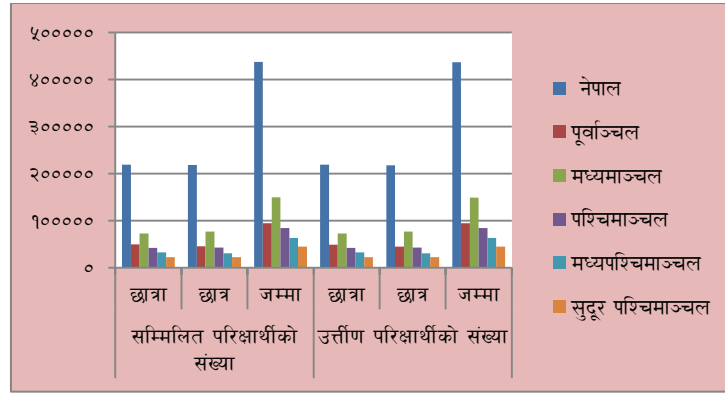
स्रोत : शिक्षा विभाग, सानोठिमी, भक्तपुर

यस तथ्याङ्कले २०७२ सालमा एस. एल. सी. परिक्षामा सम्मिलित परिक्षार्थीहरु (४३७३९४) मध्ये छात्रहरु (२१८१२४) भन्दा छात्राहरुको (२१९२७०) संख्या धेरै देखाउँछ भने उत्तिर्ण परिक्षार्थीहरुमा पनि छात्राहरुको (२१८७५५) संख्या नै बढी छ । विकास क्षेत्र अनुसार तुलना गर्दा छात्रहरु भन्दा छात्राहरुको उत्तिर्ण दर उच्च देखिन्छ ।

तालिका नं-२२ नियमित एस.एल.सी. परीक्षामा सम्बन्धी विवरण, शैक्षिक बर्ष २०७२

विकास क्षेत्र	सम्मिलित परिक्षार्थीको संख्या			उत्तिर्ण परिक्षार्थीको संख्या		
	छात्रा	छात्र	जम्मा	छात्रा	छात्र	जम्मा
नेपाल	२,१९,२७०	२,१८,१२४	४,३७,३९४	२,१८,७५५	२,१७,५६२	४,३६,३१७
पूर्वाञ्चल	४९,३६३	४५,३६५	९४,७२८	४९,२३५	४५,२४९	९४,४८४
मध्यमाञ्चल	७२,७९४	७६,८७८	१,४९,६७२	७२,५७१	७६,६१९	१,४९,१९०
पश्चिमाञ्चल	४२,०७३	४२,५९०	८४,६६३	४२,०५६	४२,५६३	८४,६१९
मध्यपश्चिमाञ्चल	३२,६४९	३०,६०७	६३,२५६	३२,५७१	३०,५२९	६३,१००
सुदूर पश्चिमाञ्चल	२२,३९१	२२,६८४	४५,०७५	२२,३२२	२२,६०२	४४,९२४

स्रोत : परीक्षा नियन्त्रण कार्यालय, सानोठिमी



स्रोत : परीक्षा नियन्त्रण कार्यालय, सानोठिमी (चित्र नं. १२)

तालिका नं-२३ नियमित एस.एल.सी. परीक्षाको जी.पी.ए.सम्बन्धी विवरण, शैक्षिक बर्ष २०७२

विकास क्षेत्र	जी. पी. ए.								
	R1	R2	R3	R4	R5	R6	R7	R8	R9
नेपाल	१२२८७	४०४७४	४७९९३	६०६७८	९११०२	१०७,०८३	६४,७४६	११,८५३	११
पूर्वाञ्चल	१,१२३	६,९९१	९,४३८	११९०८	१८,७४०	२५,००९	१७,५३६	३,७३६	३
मध्यमाञ्चल	८,४०३	२२,१२२	२०८८८	२२,०११	२८०४८	२८,७९४	१५,९९७	२,९२७	—
पश्चिमाञ्चल	२,३१८	८,०२४	११,३०९	१५,१९२	२०,२१२	१८,००८	८,०५६	१,४९६	४
मध्यपश्चिमाञ्चल	२७	२,३३६	४,१७२	७,१६९	१४,१८८	१९,७५८	१२,९७९	२,२२०	३
सुदूर पश्चिमाञ्चल	१६८	१,००१	२,१८६	४,४८८	९,९१४	१५,५१४	१०,१७८	१,४७४	१

स्रोत : परीक्षा नियन्त्रण कार्यालय, सानोठिमी

तालिका नं-२४ त्रिभुवन विश्वविद्यालय अध्ययनरत विद्यार्थी विवरण, शैक्षिक वर्ष २०७१/०७२

तह	लिंग	द्विजिनियरिङ्ग	कृषि तथा पशु	विकित्साशास्त्र	वन विज्ञान	विज्ञान तथा प्रविधि	प्राविधिक	कानून	व्यवस्थापन	शिक्षा शास्त्र	मानविकी	साधारण	कूल जम्मा
प्रमाणपत्र	छात्र			२९			२९						२९
	छात्रा			२५७			२५७						२५७
	जम्मा			२८६			२८६						२८६
स्नातक	छात्र	१,१७६	९९२	३६३	५३२	८,३१५	११,३७८	४,२३७	१२,००६	७,४०८	५,३३५	२८,९८६	४०,३६४
	छात्रा	१६०	५२५	२४१	२३८	४,२५७	५,४२१	२,०३९	८,६६७	१०,०९८	४,८२९	२५,८३३	३१,२५४
	जम्मा	१,३३६	१,५१७	६०४	७७०	१२,५७२	१६,७९९	६,२७६	२०,६७३	१७,५०६	१०,१६४	५४,८१९	७१,६१८
स्नातकोत्तर	छात्र	२७२	३१	११३	३३	७९८	१,२४७	५५	५,७३१	३,०००	५,३७२	१४,१५८	१५,४०५
	छात्रा	४०	७	७५	९	३०२	४३३	१२	३,५४१	३,३१०	५,३९६	१२,२५९	१२,६९२
	जम्मा	३१२	३८	१८८	४२	१,१००	१,६८०	६७	९,२७२	६,३१०	१०,७६८	२६,४१७	२८,०९७
एम. फिल.	छात्र					९	९		२२	११	१०२	१३५	१४४
	छात्रा					१	१		८	७	४७	६३	६३
	जम्मा					१०	१०		३०	१८	१४९	१९७	२०७
पी. एच. डी.	छात्र	६	५		७	१३४	१५२	१२	४	७	३७	६०	२१२
	छात्रा				३	२८	३२	७	१	५३	८	६९	१०१
	जम्मा	६	६		१०	१६२	१८४	१९	५	६०	४५	१२९	३१३
अन्य	छात्र										१,८५६	१,८५६	१,८५६
	छात्रा										१,८००	१,८००	१,८००
	जम्मा										३,६५६	३,६५६	३,६५६
कूलजम्मा	छात्र	१,४५४	१,०२८	५०५	५७२	९,२५६	१२,८१५	४३०४	१७,७६३	१०,४२६	१२,७०२	४५,१९५	५८,०१०
	छात्रा	२००	५३३	५७३	२४०	४,५८८	६,१४४	२०५८	१२,४१७	१३,४६८	१२,०८०	४०,०२३	४६,१६७
	जम्मा	१,६५४	१,५६१	१,०७८	८१२	१३,८४४	१८,९५९	६३६२	३०,१८०	२३,८९४	२४,७८२	८५,२१८	१०४,१७७

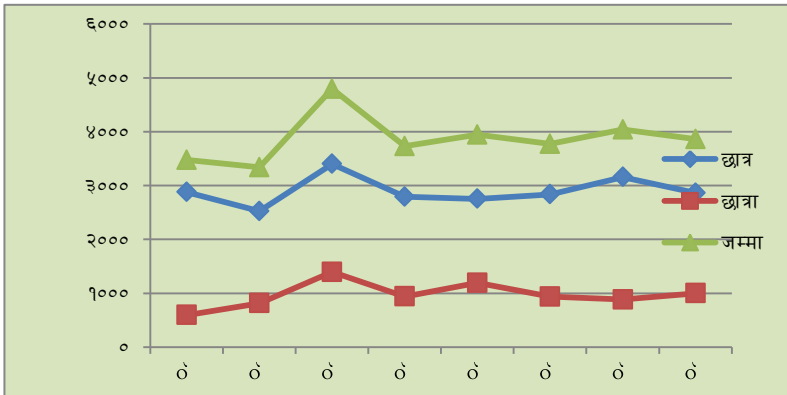
स्रोत : त्रिभुवन विश्वविद्यालय, काठमाडौं

तालिका नं-२५ संस्कृत विश्वविद्यालयमा विभिन्न बर्षमा अध्ययनरत
विद्यार्थीहरुको भर्ना विवरण

शैक्षिक सत्र	छात्र	छात्रा	जम्मा
०६३/६४	२,८७७	५९७	३,४७४
०६४/६५	२,५२३	८१६	३,३३९
०६५/६६	३,४००	१,३९४	४,७९४
०६६/६७	२,७९१	९४०	३,७३१
०६७/६८	२,७५३	१,१९२	३,९४५
०६८/६९	२,८३५	९३७	३,७७२
०६९/७०	३,१५६	८८३	४,०३९
०७०/७१	२,८६२	१,०००	३,८६२

स्रोत : नेपाल संस्कृत विश्वविद्यालय, वेलभुण्डी, दाङ्ग ।

नेपाल संस्कृत विश्वविद्यालयको तथ्याङ्कले संस्कृत अध्ययन गर्ने विद्यार्थीहरुमा छात्राहरुको संख्या छात्रहरुको भन्दा हरेक वर्ष नै कम रहेको देखाउँछ । शैक्षिक वर्ष २०७०/७१ मा छात्रहरुको संख्या २८६२ हुँदा छात्राहरुको भने १००० भएको देखिन्छ । यस तथ्याङ्कले समग्रमा संस्कृत विषय प्रति विद्यार्थीहरुको आकर्षण कम भएको देखाउँछ साथै छात्राहरुमा अझ कम आकर्षण देखिन्छ ।



(चित्र नं. १३)

२.६ वन र महिला

नेपालको सन्दर्भमा हेर्दा महिलाहरूको सहभागिता परम्परागत विषयहरूमा बढी भएको पाइन्छ। वन, कृषि, खानेपानी जस्ता क्षेत्रहरूमा महिलाहरूको सहभागिता उल्लेखनिय रहेको छ। देशका नीति तथा कानूनले पनि यि क्षेत्रहरूमा महिलाको सहभागितालाई धेरै अगाडिदेखि जोड दिदै आएको छन। तर यस तर्फको निजामति सेवमा भने महिलाको संख्या खन्य क्षेत्रको जस्तै उल्लेखनिय भएको पाईदैन।

तालिका नं-२६ वन विभागमा कार्यारत कर्मचारीहरूको तहगत संख्यात्मक विवरण

क्र.सं.	श्रेणी	महिला	पुरुष	जम्मा
१	राजपत्रांकित प्राविधिक	४१	८४५	८८६
२	राजपत्रांकित प्रशासनिक	६	४१	४७
३	राजपत्र अनंकित प्राविधिक	२०२	३१२१	३३२३
४	राजपत्र अनंकित प्रशासनिक	६६	५०२	५६८
	जम्मा	३१५	४५०९	४८२४

स्रोत: वन विभाग

२.७ राजनीतिमा महिला

राजनीतिमा नेपाली महिलाहरूको प्रतिनिधित्वमा केही महत्वपूर्ण सुधार भएका छन्। यसले गर्दा आगामी दिनहरूमा राजनीतिमा महिलाहरूको प्रतिनिधित्व वृद्धि हुन सक्ने शुभ संकेत पाइन्छ। पहिलो संविधानसभामा १९७ र दोस्रो संविधानसभामा १७९ महिलाहरू प्रतिनिधित्व गर्न सक्नु, संविधानसभाको गरिमामय आध्यक्ष पदमा महिला निर्वाचित हुनु, देशको सर्वोच्च पद राष्ट्रपतिमा पहिलोपल्ट महिला निर्वाचित हुनु, सर्वोच्च अदालतको प्रधानन्यायधिषको पदमा पहिलोपल्ट महिला नियुक्त हुनु र स्थानिय तहमा महिलाहरूको उल्लेखनिय सहभागितामा वृद्धि हुनु नेपालमा महिला सहभागिताको क्षेत्रमा पछिल्लो चरणमा भएका केही महत्वपूर्ण उपलब्धिहरू हुन।

राजनीतिक दलहरूमा महिलाको सहभागिता

नेपालको राजनीतिमा महिला सहभागिता एकदमै कम रहेको स्पष्ट छ। अझै पनि कुनै पनि राजनीतिक दलका केन्द्रीय समितिमा महिलाको ३३ प्रतिशत सहभागिता पुग्न सकेको छैन।

तालिका नं-२७ राजनीतिक दलको केन्द्रीय समितिमा महिला सहभागिता

दलको नाम	कार्यसमिति सदस्य			
	महिला	पुरुष	जम्मा	महिला प्रतिशत
नेपाली काङ्ग्रेस	१६	६०	७६	२३
नेकपा (एमाले)	३३	१७९	२०२	२१

स्रोत: सम्बन्धित राजनैतिक दलहरूको वेबसाईट

२.८ सरकारमा महिलाको सहभागिता

नेपालको संविधानले राज्यका हरेक तह र संरचनामा महिलाको सहभागिता सुनिश्चित गरिने कुरा उल्लेख गरेको छ। यद्यपि संविधानको भावनाअनुरूप भने प्रतिनिधित्व हुन सकेको छैन। विशेष गरी सरकारमा महिलाहरूको सहभागिता अत्यन्तै कम हुने गरेको छ।

तालिका नं-२८ मन्त्रीमण्डलमा महिलाको सहभागिता

क्र.सं.	मन्त्री	पुरुष	प्रतिशत	महिला	प्रतिशत
१	प्रधानमन्त्री	१	१००	०	
२	उप प्रधानमन्त्रीहरू	४	१००	०	
३	मन्त्रीहरू	२६	८९.६५	३	१०.३५
४	राज्य मन्त्रीहरू	२१	७०	९	३०
५	जम्मा मन्त्रीहरू	५२		१२	

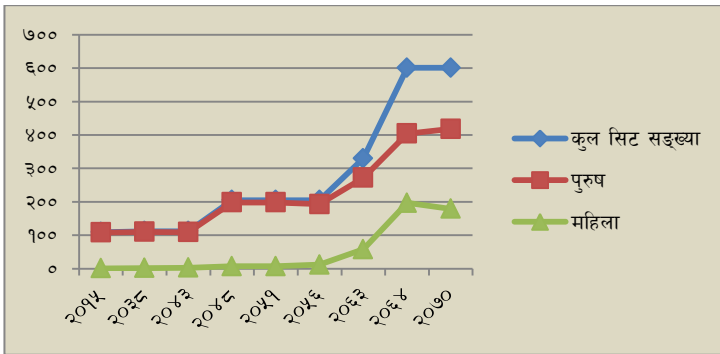
स्रोत: नेपाल सरकार प्रधानमन्त्री परिषदको कार्यालयको वेबसाईट

मन्त्रपरिषदमा केही मात्रामा महिलाको प्रतिनिधित्व भए तापनि राज्यको कार्यकारी पलमा अहिले सम्म महिला पुग्न सकेका छैनन । त्यसैगरी अन्य प्रमुख पदहरू जस्तो महान्यायाधिवक्ता, प्रमुख निर्वाचन आयुक्त, प्रधानसेनापति, प्रहरी प्रमुखजस्ता पदहरूमा अभैसम्म पनि महिलाको पहुँच पुग्न सकेको छैन । हाल सम्म बनेका कुनै पनि मन्त्रपरिषदमा महिलाको ३३ प्रतिशत प्रतिनिधित्व पूरा भएको छैन ।

तालिका नं-२९ विभिन्न संसदमा महिला सहभागिता

साल	कुल सिट सङ्ख्या	पुरुष	महिला
२०१५	१०९	१०८	१
२०३८	११२	११०	२
२०४३	११२	१०९	३
२०४८	२०५	१९८	७
२०५१	२०५	१९८	७
२०५६	२०५	१९३	१२
२०६३	३३०	२७२	५८
२०६४	६०१	४०४	१९७
२०७०	६०१	४१८	१७९

स्रोत : संसद सचिवालय



(चित्र नं. १४)

नेपालमा प्रजातन्त्रको उदय भएपछि आमनिर्वाचन मार्फत जनताबाट जनप्रतिनिधिहरू निर्वाचित भएको इतिहास वि.स. २०१५ देखि सुरु भयो । पहिलो आमनिर्वाचनमा १०९ सिट मध्ये १ जना मात्र महिला निर्वाचित हुनु भएको थियो । पंचायती व्यवस्थामा जन प्रतिनिधीका रूपमा २०३८ र २०४३ सालमा क्रमशः २ र ३ जना महिला रहनु भएको थियो । २०४८ र २०५१ सालमा २०५ सिट मध्ये ७/७ जना महिला निर्वाचित हुनु भएको थियो । २०७० सालको संविधान सभा निर्वाचनमा सब भन्दा धेरै १९७ जना महिला सभासद निर्वाचित हुनु भएको थियो ।

स्थानिय तहको निर्वाचनमा भएको महिलाको सहभागिता उल्लेखनिय रहेको छ । करिव विस वर्ष पछि नयाँ संविधानको व्यवस्था अनुसार भएको स्थानिय तहको निर्वाचनमा महिलाहरू निर्वाचित भएर आएका छन । यसको साथै संबैधानिक व्यवस्था अनुसार ६७३४ जना महिला वार्ड सदस्यहरू र बडामा ६५२९ जना दलित महिलाहरू निर्वाचित भएर आएका छन । यसले स्थानिय तहमा महिलाको सहभागितामा उल्लेखनिय वृद्धि भएको छ । स्थानिय तहमा कुल १४३०८ महिलाहरू विजयी भएका छन् भने २४१ महिलाहरू मनोनित भएका छन् ।

तालिका नं- ३० स्थानीय तहमा महिला

राजनैतिक दल, स्वतन्त्र	मेयर		अध्यक्ष		जम्मा	उपमेयर		उपअध्यक्ष		जम्मा	वार्ड अध्यक्ष		जम्मा	वार्ड सदस्य		जम्मा	म वा स	व म स	जम्मा		
	पु	म	प	म		पु	म	पु	म		पु	म		पु	म					पु	म
नेकपा एमाले	११९	४	१६८	३	२९४	८	१२९	८	१८६	३३१	२५२८	३१	२५५९	५३१९	१३२	५४५१	२७७२	२६६८	१४०७५		
नेपाली कांग्रेस	१०४	१	१५६	५	२६६	२	८२	१०	१२९	२२३	२२६८	१६	२२८४	४३४५	७३	४४१८	२१५४	२०८६	११४३१		
माओवादी केन्द्र	३२	२	६९	३	१०६	५	३८	१०	५८	१११	१०९५	७	११०२	२०१९	३७	२०५६	१०३४	१०२२	५४३१		
संघिय समाजवादी फोरम	१०	०	२४	०	३४	०	६	२	२४	३२	२५९	३	२६२	५३५	५	५४०	२९०	२७९	१४३७		
राष्ट्रिय प्रजातन्त्र पार्टी	१४	०	११	०	२५	०	१७	०	१३	३०	१९३	२	१९५	४३३	४	४३७	२११	२१३	११११		
मधेशी जनअधिकार फोरम (प्रजातान्त्रिक)	२	०	७	०	९	०	२	०	६	८	८८	०	८८	१७३	६	१७९	८७	९०	४६१		
राष्ट्रिय प्रजातन्त्र पार्टी	१	०	४	०	५	२	१	०	४	७	५८	१	५९	१०४	४	१०८	५६	५०	२८५		
नेपाल मजदुर किसान पार्टी	१	०	०	०	१	०	१	०	१	१	२२	०	२२	४२	०	४२	२०	१३	९९		
राष्ट्रिय जनमोर्चा	०	०	३	०	३	०	१	३	४	३३	०	३३	७७	०	७७	३५	३४	१८६			
स्वतन्त्र	२	०	४	०	६	०	०	५	०	५	८९	२	९१	७३	०	७३	३०	२८	२३३		
बहुजन शक्ति पार्टी	०	०	०	०	०	०	०	०	०	०	८	०	८	१६	०	१६	८	१०	४२		
नयाँ शक्ति	०	०	२	०	२	०	०	०	१	१	२२	०	२२	४२	१	४३	२१	२१	११०		
नेपाली जनतादल	१	०	१	०	२	०	०	०	०	०	७	०	७	१५	१	१६	७	७	३९		
माले	०	०	०	०	०	०	०	०	०	०	१	०	१	१	०	१	१	१	४		
राष्ट्रिय जनमुक्ति पार्टी	०	०	०	०	०	०	०	०	०	०	३	०	३	५	२	७	६	८	२०		
संघिय लोकतान्त्रिक राष्ट्रिय मंच	०	०	०	०	०	०	०	०	०	०	१	०	१	४	०	४	१	१	७		
नेपाल परिवार दल	०	०	०	०	०	०	०	०	०	०	०	०	०	०	०	०	०	१	१		
राष्ट्रिय प्रजातन्त्र पार्टी (प्रजातान्त्रिक)	०	०	०	०	०	०	०	०	०	०	२	०	२	४	०	४	१	१	८		
जम्मा	२८६	७	४४९	११	७५३	१७	२७६	३६	४२४	७५३	६६७७	६२	६७३९	१३२०७	२६५	१३४७२	६७३४	६५२९	३४९८०		

राष्ट्रिय महिला आयोग, लैङ्गिक आधारमा विभाजित तथ्याङ्क, २०७४

पद	सिट	निर्वाचित	मनोनित
मेयर/अध्यक्ष	७५३	७५३	०
उपमेयर/उपाध्यक्ष	७५३	७५३	०
बडाधक्ष	६७४३	६७३९	४
वार्ड सदस्य	१३४८६	१३४७२	१४
महिला वार्ड सदस्य	६७४३	६७३४	९
दलित महिला सदस्य	६७४३	६५२९	२१४
जम्मा	३५२२१	३४९८०	२४१
महिला	१४३०८	४१ %	
पुरुष	२०६७२	५९ %	
जम्मा	३४९८०	१००%	

२.९ सुरक्षा निकायमा महिला

अन्य क्षेत्रको तुलनामा सुरक्षा क्षेत्रमा महिलाको सहभागिता अहिले पनि निककै कम रहेको पाईन्छ। विशेषगरी २०६३ पछि यस क्षेत्रमा पनि महिलाको सहभागिता क्रमशः वृद्धि हुदै गएको छ। हाल सशस्त्र प्रहरी बलको विभिन्न पदहरूमा १९९६ जना महिलाहरू रहेकोमा सशस्त्र प्रहरी उपरीक्षक भन्दा माथीको पदहरूमा कोही महिला पुग्न सकेको पाईदैन।

तालिका नं-३१ सशस्त्र प्रहरी बलमा कार्यरत महिला तथा पुरुष प्रहरी कर्मचारीहरूको दर्जागत संख्यात्मक विवरण

क्र.सं.	दर्जा	महिला प्रहरी	पुरुष प्रहरी
१	सशस्त्र प्रहरी महानिरीक्षक	०	१
२	सशस्त्र प्रहरी अतिरिक्त महानिरीक्षक	०	६
३	सशस्त्र प्रहरी नायव महानिरीक्षक	०	१८
४	सशस्त्र प्रहरी वरिष्ठ उपरीक्षक	०	२६
५	सशस्त्र प्रहरी उपरीक्षक	१	७१
६	सशस्त्र प्रहरी नायव उपरीक्षक	५	३५३
७	सशस्त्र प्रहरी निरीक्षक	३९	९३७
८	सशस्त्र प्रहरी वरिष्ठ नायव निरीक्षक	०	३१
९	सशस्त्र प्रहरी नायव निरीक्षक	३६	११३३
१०	सशस्त्र प्रहरी सहायक निरीक्षक	१३	१५४७

११	सशस्त्र प्रहरी बरिष्ठ हवलदार	०	२५२१
१२	सशस्त्र प्रहरीहवलदार	३०	३४२८
१३	सशस्त्र प्रहरी सहायक हवलदार	१५७	५८३९
१४	सशस्त्र प्रहरी जवान	१५४८	१३७७०
१५	सशस्त्र प्रहरी परिचर	१६७	१५७०
	जम्मा	१९९६	३१२५१

त्यसैगरी नेपालि सेनामा पनि सहायक रथी भन्दा माथी महिलाको सहभागिता रहेको छैन भने सहायक रथीमा पनि ७९ पुरुष हुदाँ १ जना मात्र महिला सहायक रथी रहेको छ । यसको साथै १४४ जना पुरुष महासेनानी हुदाँ ७ जना मात्र महिला महासेनानी रहेको छ । यसले पनि माथिल्लो पदहरूमा महिलाको सहभागिता कमी रहेको देखिन्छ भने जमदार, सिपाई, हुद्दा जस्ता पदहरूमा भने महिलाको सहभागिता पनि उल्लेखनिय नै रहेको छ ।

तालिका नं ३२ नेपाली सेनामा लिङ्गका आधारमा दर्जा अनुसारको विवरण

सि.नं.	दर्जा	पुरुष	महिला	कैफियत
१	महारथी	१	०	
२	रथी	२	०	
३	उपरथी	२१	०	
४	आ. उपरथी	१	०	
५	सहायक रथी	७९	१	
६	महा सेनानी	१४४	७	
७	आ. महा सेनानी	२	१	
८	प्रमुख सेनानी	४१९	२६	
९	आ. प्रमुख सेनानी	१०	३	
१०	सेनानी	१२३२	१०४	
११	आ. सेनानी	२४	५	
१२	सह सेनानी	१२५१	१३४	
१३	आ. सह सेनानी	१२६	१०	
१४	उप सेनानी	४७९	५४	
१५	सहायक सेनानी	१२९	१२	

१६	मानार्थ उप सेनानी	६०	१	
१७	प्रमुख सुवेदार	१६२	०	
१८	सुवेदार	१७८८	१५१	
१९	जमदार	३८६४	१३४	
२०	गण कार्य हुद्दा	११२	०	
२१	गण प्रबन्ध हुद्दा	११३	०	
२२	गुल्म कार्य हुद्दा	५३६	०	
२३	गुल्म प्रबन्ध हुद्दा	५३१	०	
२४	हुद्दा	१०९४६	२२४	
२५	अमल्दार	१३२४३	२३९	
२६	प्युठ	१३५०२	१७६	
२७	सिपाही	३२९१६	२३८९	
२८	सैन्य	२२७२	१७५	
२९	ब.का.सी.	५२५३	२२६	

नेपाल प्रहरीमा विभिन्न पदहरूमा गरेर हाल ४१२३ महिला सुरक्षकर्मीहरू रहेका छन्। यसमा पनि नेतृत्व पदहरूमा महिलाको सहभागिता रहेको पाईदैन। विभिन्न पदहरूमा गरेर देशभरीमा कुल ७२७३३ नेपाल प्रहरीको संख्या रहेकोमा महिला प्रहरीको संख्या भने कुल ४१२३ रहेको छ। यो कुल प्रहरी संख्या को ५.६६ प्रतिशत हुन आउँछ।

तालिका न. ३३ नेपाल प्रहरीमा महिलाहरू

सि.न.	पद	संख्या
१	प्रहरी महानिरीक्षक	०
२	प्रहरी अतिरिक्त महानिरीक्षक	०
३	प्रहरी नायव महानिरीक्षक	०
४	प्रहरी बरिष्ठ उपरीक्षक	४
५	प्रहरी उपरीक्षक	३
६	प्रहरी नायव उपरीक्षक	१४
७	प्रहरी निरीक्षक	४६
८	प्रहरी नायव निरीक्षक	१५७

९	प्रहरी सहायक निरीक्षक	२४३
१०	प्रहरी हवलदार	६२५
११	प्रहरी जवान	२८४८
१२	रिक्त	१८३
	जम्मा	४१२३

२.१० महिला र हिंसा

नेपाली समाजमा महिलाहरू विभिन्न हिंसाजन्य घटनाहरूबाट पिडित हुदै आएका छन । यस्तो हिंसा सदियौदेखी अहिलोसम्म पनि विरुद्धको हिंसा जारी नै छ । सामाजिक अन्धविश्वास, विभेदपूर्ण मूल्य र मान्यताहरू एवं कुरिति र पुरातनवादी सोचले महिलामाथिका हिंसाले निरन्तरता पाइरहेको छ । बोक्सीको आरोपमा खोप्ने, डाम्ने, पोल्ने वा रासायनिक विषालु वा जैविक पदार्थ प्रयोग गरेर वा अन्य कुनै किसिमले यातना दिने, मलमूत्र खुवाउने, घरपरिवारबाट निकाला गर्ने, आरोपित व्यक्तिलाई चारपाटा मुडेर नग्न पारी घुमाउने वा क्रुर, अमानवीय वा अपमानजनक व्यवहार गर्ने वा यातना दिने जस्ता निष्कृष्ट कार्यसमेत सहन विवश भएका उदाहरणहरू अझै समाचारहरूमा आइरहेका छन् । अझै दाइजो र तिलकको निहुमा दिनहुँ कैयौँ महिलाहरूले ज्यान गुमाउनु परिरहेको छ । तर महिला माथी हुने हिंसाका थुप्रै घटनाहरू बाहिर आउन सकिरहेका छैनन् ।

तालिका न. ३४ अपराध शीर्षक अनुसार महिला तथा बालबालिका सम्बन्धी क्षेत्रगत विवरण, २०७२/७३

अपराध शीर्षक	पूर्व क्षेत्र	मध्य क्षेत्र (उपत्यका बाहेक)	उपत्यका	ब्युरो	पश्चिम क्षेत्र	म. पश्चिम क्षेत्र	सु. पश्चिम क्षेत्र	जम्मा
मानव बेचबिखन तथा ओसारपसार	४५	३२	२४	१६	४३	२५	२७	२१२
बहु विवाह	१२१	९९	६४		८४	६०	३५	४६३
बालविवाह	३	७	१		३	६		२०
जबरजस्ती करणी	२९५	२४९	१३७		१८१	१५२	७५	१,०८९

जबरजस्ती करणी उद्योग	१२३	१०९	५०		७८	६८	२४	४५२
अप्राकृतिक मैथुन	३	४	३		४	४	२	२०
बोक्सीको आरोप	१०	१३				५		२८
घरेलु हिंसा	१				६		१	८
जम्मा	६०१	५१३	२७९	१६	३९९	३२०	१६४	२,२९२

स्रोत : प्रहरी प्रधान कार्यालय, अपराध अनुसन्धान विभाग, विपद व्यवस्थापन महाशाखा ।

नेपालभर महिला तथा बालबालिका हिंसाका घटनाहरु मध्ये जबरजस्ती करणी प्रमुख हिंसाको घटना भएको तथ्याङ्कले पुष्टि गर्छ। यस्ता घटनाहरु पुर्वाञ्चलमा धेरै घटने तथ्यले पुष्टि गर्दछ। बहुविवाहका घटनाहरु पनि पुर्वाञ्चलमा धेरै हुने गरेको देखिन्छ। बोक्सीको आरोपका घटनाहरु मध्य क्षेत्रमा धेरै रिपोर्ट हुने गरेको छ। मानव बेचबिखनका घटनाहरु क्रमशः पुर्व क्षेत्र र पश्चिम क्षेत्रमा बढी हुने गरेको पाईन्छ।

तालिका न. ३५ आ.ब. ०७३/०७४ मा राष्ट्रिय महिला आयोगमा दर्ता भएका उजुरीहरुको तथ्याङ्कगत विवरण

सि.नं.	हिंसाको प्रकृति	महिना												जम्मा
		श्रावण	भाद्र	असोज	कार्तिक	मंसिर	पुस	माघ	फागुन	चैत्र	बैशाख	जेठ	असार	
१	घरेलु हिंसा													
१.१	शारिरिक हिंसा	१३	११	४	६	३	१२	७	७	५	१	६	३	७८
१.२	मानसिक हिंसा	३	५	४	११	४	१०	७	८	९	७	११	१५	९४
१.३	आर्थिक हिंसा	८	१०	२	४	२	७	१३	७	१८	४	१३	११	९९
१.४	यौनजन्य हिंसा	०	०	०	१	०	०	०	०	०	०	१	०	२
	जम्मा	२४	२६	१०	२२	९	२९	२७	२२	३२	१२	३१	२९	२७३
२	महिला हिंसा													
२.१	यौनजन्य हिंसा	२	२	१	१	०	०	०	०	०	०	०	०	६
२.२	अशमाग	१	०	०	०	२	०	१	१	०	२	०	०	७
२.३	कूटपिट	१	२	०	०	०	०	२	०	०	१	३	०	९
२.४	मानसिक यातना	०	१	२	२	०	०	३	४	१	२	१	४	२०
२.५	कर्तव्य ज्यान	०	१	२	०	०	०	०	२	०	०	१	०	६
२.६	बेचबिखन	०	०	०	१	०	०	०	०	०	०	०	०	१
२.७	जबरजस्ती करणी	०	०	०	०	१	०	१	१	३	०	०	०	६
२.८	लेनदेन	०	०	०	२	०	०	०	०	०	०	०	०	२
२.९	ठगी	०	०	०	०	१	१	०	०	२	०	३	३	१०
२.१०	बोक्सी आरोप	०	०	०	०	०	१	०	०	०	०	०	१	१
	जम्मा	४	६	५	६	४	२	७	८	६	५	८	७	६८
	कुल जम्मा	२८	३२	१५	२८	१३	३१	३४	३०	३८	१७	३९	३६	३४१

स्रोत : राष्ट्रिय महिला आयोग

राष्ट्रिय महिला आयोगमा आ.व. ०७३/०७४ मा ३४१ थान घरेलु हिंसा र महिला हिंसाका उजुरीहरु दर्ता भएका थिए । जस मध्ये घरेलु हिंसातर्फ २७३ थान उजुरी दर्ता भएको देखिन्छ । समग्रमा घरेलु हिंसामा दर्ता भएका उजुरीहरु मध्ये मानसिक तथा शारीरिक हिंसामा बढी उजुरीहरुदर्ता भएको अभिलेखमा देखिन्छ । त्यसै गरी दर्ता भएका उजुरीहरुमा मानाचामल, सम्बन्ध विच्छेद, अंशवण्डा, नागरिकता, अंशमाग, घर निकाला लगायतका उजुरीहरु बढी परेको देखिन्छ । त्यसै गरी वर्ष भरिमा आयोगमा महिलामाथि गरिएको मानसिक यातना, जवरजस्ती करणी, कुटपिट, बोक्सीको आरोप लगायतका उजुरी दर्ता हुन आएको देखिन्छ । महिला हिंसासँग सम्बन्धित विवाह दर्ता, शान्ति सुरक्षा र वैदेशिक रोजगारका कारण उत्पन्न भएका हिंसा सम्बन्धी उजुरी दर्ता भएको आयोगको अभिलेखबाट देखिन्छ ।

तालिका नं.: ३६ नेपाल सरकारको सहयोगमा संचालित पुनर्स्थापना केन्द्रहरुबाट सेवा प्राप्त गर्ने पिडित/प्रभावितहरुको संख्या

पुनर्स्थापना केन्द्र संचालन भएका जिल्ला	आ.व. ६८/६९	६९/७०	७०/७१	७१/७२	७२/७३
भापा	४१२	६३५	२१२	२४४	४९४
सिन्धुपाल्चोक	६६	१९	२५	२३१	३३
काठमाडौं	६९	८	१४	२८	४१
पर्सा	२४०	१७६	६८	११४	२७८
चितवन	४३	१०७	१०९	१३	११२
रुपन्देही	१९५	२३३	१५७	९०	४११
बाँके	२५४	२५४	१२६	१६५	२५३
कैलाली	३२	२६	२९	१८	७५
जम्मा	१३११	१४५८	७४०	९०३	१६९७

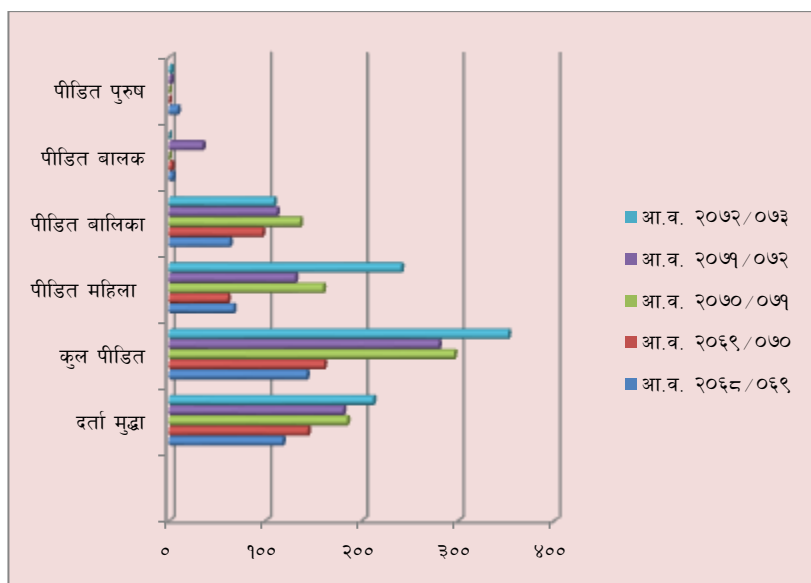
स्रोत : मानव वेचविखन तथा ओसारपसार नियन्त्रण राष्ट्रिय समितिको सचिवालय

तालिका नं-३७ मानव वेचविखन तथा ओसारपसार विरुद्ध दर्ता मुद्दा र पिडित/प्रभावित व्यक्तिहरुको संख्या

विवरण	आ.व. २०६८/०६९	आ.व. २०६९/०७०	आ.व. २०७०/०७१	आ.व. २०७१/०७२	आ.व. २०७२/०७३	जम्मा
दर्ता मुद्दा	११८	१४४	१८५	१८१	२१२	८४०
कुल पीडित	१४३	१६१	२९६	२८०	३५२	१२३२

पीडित महिला	६७	६१	१६०	१३१	२४१	६६०
पीडित बालिका	६३	९७	१३६	११२	१०९	५१७
पीडित बालक	४	३	०	३५	०	४२
पीडित पुरुष	९	०	०	२	२	१३

स्रोत: प्रहरी प्रधान कार्यालय, अपराध अनुसन्धान विभाग, महिला तथा बालबालिका सेवा निर्देशनालय



(चित्र नं. १५)

आर्थिक वर्ष २०६८/०६९ देखि आर्थिक वर्ष २०७२/०७३ सम्मको मानव वेचविखन तथा ओसारपसार विरुद्ध दत्ता मुद्दा र पिडित/प्रभावित व्यक्तिहरूको संख्या हेर्दा सबै भन्दा बढी (२१२) मुद्दा दाता गएको आर्थिक वर्षमा भएको देखिन्छ। कुल पीडित ३५२ व्यक्तिहरू मध्ये बहुसंख्यक महिलाहरू (२४१) रहेका छन्। हिंसा प्रभावित दोस्रो समुह बालिकाहरूको (१०९) रहेको छ। यस

तथ्याङ्कले पुनः महिला तथा बालबालिकाहरु मानव बेचबिखन तथा ओसारपसारको उच्च जोखिममा रहेको कुरा पुष्टि गर्दछ।

२.११ कारागारमा महिला

नेपाल राज्यभरि ७२ जिल्लामा ७४ ओटा कारागारहरु छन्। दाङको तुलसीपुर र घोराही तथा काठमाडौंको जगन्नाथदेवल र डिल्लीबजार गरी काठमाडौं र दाङमा २/२ ओटा कारागार सञ्चालित छन्। भक्तपुरको सानोठिमीमा ७५ जना क्षमताको बाल सुधारगृह स्थापना गरी सञ्चालनमा रहेको अवस्था छ। त्यसै गरी कास्कीको सराङकोटमा पनि बाल सुधारगृह निर्माण भई सञ्चालनमा रहेको छ। देशभरिका ५० ओटा कारागारमा १२९२ जना महिला कैदीबन्दी रहेका छन्।

तालिका न. ३८ कारागारमा रहेका महिला तथा पुरुष

सि.न.	जिल्ला	महिला	पुरुष	जम्मा	आश्रीत	विदेशी	थनुवा
१	ताप्लेजुङ	०	९१	९१	०	०	१९
२	पाँचथर	११	१०३	११४	२	०	२६
३	इलाम	१९	२१८	२३७	१	६	४०
४	भापा	६६	८०१	८६७	४	७५	३६०
५	संखुवासभा	८	८९	९७	०	०	३१
६	तेह्रथुम	४	६७	७१	१	०	७
७	भोजपुर	६	६६	७२	१	०	१४
८	धनकुटा	५	५५	६०	१	२	१०
९	मोरङ	६१	६९०	७५१	४	३९	२६९
१०	क्षेत्रीय कारागार भुम्का, सुनसरी	०	१३७४	१३७४	०	७२	३७४
११	सोलुखुम्बु	५	७२	७७	०	०	१८
१२	ओखलढुङ्गा	१०	४४	५४	१	०	१४
१३	खेटाङ्ग	९	८८	९७	४	०	२२
१४	उदयपुर	७	१२६	१३३	०	०	५९
१५	सप्तरी	१५	२४२	२५७	१	१३	१६५
१६	सिरहा	२०	२९४	३१४	२	१२	१६४
१७	दोलखा	०	८८	८८	०	०	३६
१८	रामेछाप	९	२४५	२५४	०	११	२१
१९	सिन्धुली	५	९२	९७	०	१	२७
२०	महोत्तरी	३६	३४६	३८२	३	१६	२०५
२१	सर्लाही						

२२	रसवा	५	१०१	१०६	०	४	२४
२३	सिन्धुपाल्चोक						०
२४	काभ्रेपलान्चोक	०	२४६	२४६	०	१	१४६
२५	धादिङ्ग	१८	१९२	२१०	३	६	५३
२६	काठमाडौं(जगन्नाथदेवल)	३४६	२२७७	२६२३	९	१७३	१०१०
२७	काठमाडौं डिल्लीबजार	०	५७७	५७७	०	२६	२४३
२८	ललितपुर(नख्खु)	०	७११	७११	०	६९	२८७
२९	नुवाकोट	१७	१५१	१६८	०	०	२
३०	पर्सा	१०३	११२६	१२२९	१०	२२०	४५६
३१	मकवानपुर	०	७१८	७१८	०	५३	१७८
३२	चितवन	५७	५२२	५७९	५	६	२२६
३३	रौतहट	१०	१५२	१६२	१	३	८६
३४	कास्की	५३	६५३	७०६	३	२८	१७६
३५	तनहू	०	१०८	१०८	०	०	५२
३६	लमजुङ	६	५९	६५	०	०	२०
३७	गोरखा	८	१०३	१११	०	०	२६
३८	मनाङ	०	११	११	०	०	२
३९	स्याङ्जा	५	१०५	११०	०	०	४०
४०	रुपन्देही	०	४३०	४३०	०	२१	२७७
४१	कपीलवस्तु	०	२२०	२२०	०	६	८२
४२	नवलपरासी	५८	३२३	३८१	४	२४	१२३
४३	पाल्पा	६१	२००	२६१	५	२१	३९
४४	गुल्मी	५	५६	६१	१	०	५
४५	अर्घाखाची	०	२९	२९	०	०	४
४६	पर्वत	३	७३	७६	०	०	१८
४७	म्याग्दी	०	७६	७६	१	२	१७
४८	मुस्ताङ	१	६	७	०	०	१
४९	बाग्लुङ	११	७३	८४	०	०	३०
५०	दाङ (घोराही)	०	२०६	२०६	०	३	६५
५१	दाङ (तुलसीपुर)	२३	१७१	१९४	२	४	४
५२	रुकुम	८	७४	८२	१	०	११
५३	सल्यान	९	७१	८०	२	०	३६
५४	प्युठान	८	५१	५९	१	०	१६
५५	रोल्पा	११	७६	८७	१	०	११
५६	बाके	५७	५२८	६३९	०	५४	३०५
५७	बर्दिया	१३	२३६	२४९	१	७	७६

५८	सुर्खेत	२१	१७०	१९१	०	०	३६
५९	दैलेख	१०	११३	१२३	४	३	३
६०	जाजरकोट	०	४९	४९	०	०	१३
६१	जुम्ला	५	४८	५३	०	०	३
६२	कालिकोट	४	५९	६३	१	०	१२
६३	मुगु						
६४	डोल्पा	०	३५	३५	०	०	०
६५	हुम्ला	०	०	०	०	०	१७
६६	बझाङ	०	५७	५७	०	०	७
६७	बाजुरा	०	३०	३०	०	०	२
६८	डोटी	४	२६	३०	१	०	३
६९	कैलाली	२७	३२०	३४७	२	२८	१११
७०	अछाम	८	४१	४९	०	०	८
७१	दार्चुला	१	४०	४१	०	०	२
७२	बैतडी	०	४४	४४	०	०	४
७३	डडेलधुरा	०	४९	४९	०	१	२
७४	कञ्चनपुर	२०	२२१	२४१	४	१४	७१
	जम्मा	१२९२	१७२५८	१८५५०	८७	१०२४	६३०३

स्रोत: कारागार व्यवस्थापन विभाग

कारागार व्यवस्थापन विभागको तथ्याङ्क अनुसार काठमाडौं जगन्नाथदेवल कारागारमा सबैभन्दा बढी ३४६ जना महिला कैदी रहेको देखिन्छ। त्यस पछि क्रमशः पर्सा १०३, भापा ६६, मोरङ र नवलपरासीमा ६१, बाँके ५७ र कास्कीमा ५३ जना महिला कैदीहरु रहेको देखिन्छ। अन्य जिल्ला कारागारमा ५० भन्दा कम महिला कैदी रहेको देखिन्छ। कुल ५१ वटा कारागारमा महिला कैदी राखिएका छन्।

तालिका न. ३९ बाल सुधार गृह

सि.न.	स्थान	महिला	पुरुष	जम्मा	आश्रीत	विदेशी
१	सानोठिमी, भक्तपुर	४	१४३	१४७	०	०
२	विराटनगर	०	६७	६७	०	०
३	सराङ्गकोट	०	४४	४४	०	०
	जम्मा	४	२५४	२५८	०	०

स्रोत: कारागार व्यवस्थापन विभाग

कारागार व्यवस्थापन विभागको तथ्याङ्क अनुसार सानो ठिमी भक्तपुरको बाल सुधार गृहमा ४ जना बालिका तथा किशोरीहरु रहेका छन्।

२.१२ प्राकृतिक विपत्ति र महिला

ठूलो भूइचालो, बाढी, पहिरो आदिका कारण धेरै मानिसहरु विपत्तिमा पर्छन् । त्यसमा पनि सबैभन्दा बढी असर र प्रभाव महिला र बालिकाहरुलाईनै परिरहेको हुन्छ । हाम्रो देश नेपाल भूकम्पका हिसावले अति जोखिम देश मानिन्छ । वि.सं २०७२ वैशाख १२ गते गएको ७.६ रेक्टर स्केलको महाभुकम्प र सो महाभुकम्प गएको २५ घण्टापछि गएको ६.९ रेक्टर स्केलको अर्को ठूलो भुकम्पको असरको कारणले ९,००० भन्दा बढी मानिसहरुको मृत्यु भएको र १४,००० भन्दा बढी मानिसहरु घाईते हुनुका साथै ८० लाख मानिसहरु प्रत्यक्ष वा परोक्ष रूपले प्रभावित भएका छन् । त्यसैगरी नेपाल हरेह वर्ष जस्तोगरी बाढिपहिरो लगायतका प्राकृतिक प्रकोपमा पर्ने गर्दछ । त्यसमा पनि महिलाहरु नै बढी प्रभावित हुने गर्दछन् ।

तालिका न. ४० बाढीपहिरोको कारणले भएको क्षतिको विवरण २०७२

आ.ब./ बर्ष	मानिस								
	मृत्यु			बेपत्ता			घाइते		
	महिला	पुरुष	जम्मा	महिला	पुरुष	जम्मा	महिला	पुरुष	जम्मा
२०७२	५१	५३	१०४	८	१०	१८	४०६	३१९	७२५

स्रोत : प्रहरी प्रधानकार्यालय, कार्य विभाग, विपद व्यवस्थापन महाशाखा,
अभिलेख तथा विश्लेषण शाखा

तालिका न. ४१ आगलागीबाट भएको क्षतिको विवरण, २०७२

आ.ब./ बर्ष	मानिस					
	मृत्यु			घाइते		
	महिला	पुरुष	जम्मा	महिला	पुरुष	जम्मा
२०७२	३६	५०	८६	१०२	१०९	२११

स्रोत : प्रहरी प्रधानकार्यालय, कार्य विभाग, विपद व्यवस्थापन महाशाखा,
अभिलेख तथा विश्लेषण शाखा ।

तालिका न.४२ भूकम्प सम्बन्धी विवरण, २०७२

अति प्रभावितजिल्ला	मृत्यु भएको संख्या				घाइते
	महिला	पुरुष	पहिचान नभएको	जम्मा	
गोरखा	२३०	२१३	०	४४३	९५२
धादिङ्ग	३९३	३४०	०	७३३	१,२१८
नुवाकोट	६२७	४५९	०	१,०८६	१,०५२
रसुवा	३१०	२८७	०	५९७	७७१
सिन्धुपाल्चोक	१,९४३	१,४९७	०	३,४४०	१,५७१
काभ्रेपलाञ्चोक	१८९	१२९	०	३१८	१,१७९
काठमाडौं	६००	६२१	१	१,२२२	७,८६४
भक्तपुर	२१५	११८	०	३३३	२,१०१
ललितपुर	१०७	६७	०	१७४	३,०५२
मकवानपुर	१७	१६	०	३३	२२९
सिन्धुली	१०	५	०	१५	२३०
ओखलढुङ्गा	१०	१०	०	२०	६१
रामेछाप	२३	१६	०	३९	१३५
दोलखा	८५	८४	१	१७०	६६२

स्रोत : गृह मन्त्रालय ।

२.१३ अपाङ्गता

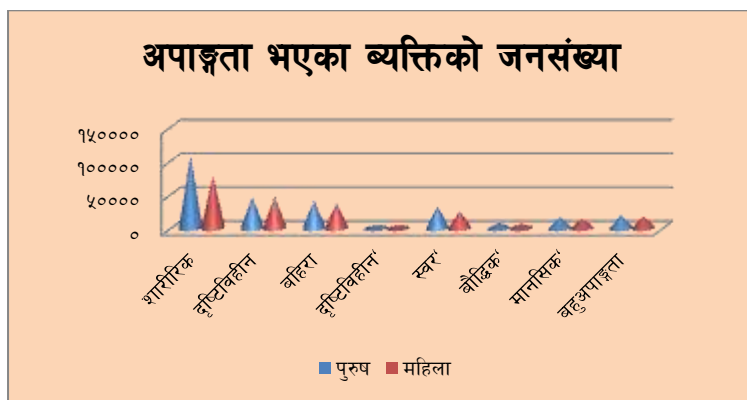
जनगणना अनुसार देशको कुल जनसङ्ख्याको १.९४ प्रतिशत हिस्सामा कुनै एक वा बढी प्रकारको अपाङ्गता रहेको देखिएको छ। विगत २०५८ सालको जनगणनामा अपाङ्गता भएका व्यक्तिहरूको सङ्ख्या ०.४६ प्रतिशत थियो। शारीरिक तथा मानसिक अपाङ्गता भएका कुल व्यक्तिहरू मध्ये ५४.५६ प्रतिशत पुरुष र बाँकी ४५.४४ प्रतिशत महिला रहेको देखिन्छ। अपाङ्गता भएका व्यक्तिहरूमध्ये ३६.३२ प्रतिशतमा शारीरिक अपाङ्गता, १८.४६ प्रतिशतमा दृष्टिसम्बन्धी अपाङ्गता, १५.४५ प्रतिशतमा सुनाइसम्बन्धी अपाङ्गता, १.४८ प्रतिशतमा श्रवणसम्बन्धी अपाङ्गता, दृष्टिविहीनता, ११.४७ प्रतिशतमा स्वर

बोलाइसम्बन्धी अपाङ्गता, ६.०४ प्रतिशतमा मानसिक अपाङ्गता र २.९० प्रतिशतमा बौद्धिक अपाङ्गता र ७.५२ प्रतिशतमा बहुअपाङ्गता भएको पाइएको छ ।

तालिका नं- ४३ अपाङ्गता भएका जनसङ्ख्या र अपाङ्गताको किसिम

	शारीरिक	दृष्टिविहीन	बहिरा	दृष्टिविहीन तथा बहिरा	लाटालाटी	बौद्धिक अपाङ्गता	मानसिक अपाङ्गता	बहुअपाङ्गता
पुरुष	१०८२ ७९	४७० ४१	४१२० ४	४८० ३	३३१९ ०	८२८ ०	१६७८ ७	२०५० २
महिला	७८१७ ८	४७७२ ४	३८१० ३	४६३ ३	२५६६ ५	६६० ८	१४२१ ०	१८११ ४

स्रोत : राष्ट्रिय जनगणना, केन्द्रीय तथ्याङ्क विभाग



(चित्र नं. १६)

यसै आधारमा नेपाल सरकारले पूर्ण अशक्त र अति अशक्त अपाङ्गता भएका व्यक्तिहरूलाई सामाजिक

सुरक्षा भत्ता मासिक रूपमा उपलब्ध गराउदै आएको छ । नेपालमा अपागता भएका व्यक्तिहरुमा २८००८६ जना पुरुष र २३३२५ जना महिलाहरु रहेका छन् । जसमध्ये ३८.६१ प्रतिशत पुरुष र ३२.१५ प्रतिशत महिलाले अपागता परिचय पत्र लिईसकेका छन् । यसले अझै पनि धेरै व्यक्तिहरुले परिचय पत्र लिईनसकेको देखाउछ ।

तालिका न. ४४ परिचयपत्र प्राप्त गरेकाहरुको संख्या

वर्ग	महिला	पुरुष	जम्मा
क(रातो परिचयपत्र)	१४९९७	१९९३७	३४९३४
ख(नीलो परिचयपत्र)	२७००९	३७८९९	६४९०८
ग(पहेलो परिचयपत्र)	२६३७८	३८४२१	६४७९९
घ(सेतो परिचयपत्र)	१८६७७	२६५९५	४५२७२
कुल जम्मा	८७०६१	१२२८५२	२०९९१३

श्रोत: महिला, बालबालिका तथा समाज कल्याण मन्त्रालय

२.१४ संचारमा महिला

संचारको क्षेत्रमा महिलाको आकर्षण विस्तारै वृद्धि हुदै गएको देखिन्छ । सूचना विभागको तथ्याङ्क अनुसार हाल ५९३ महिला पत्रकारहरु विभिन्न मिडिया संस्थाहरुमा संलग्न रही सूचना विभागबाट पास लिईसकेका छन् । विगतको तुलनामा सञ्चारका विविध क्षेत्रहरुमा जस्तै, समाचार संकलन, सम्पादन तथा बाचन, कार्यक्रम उत्पादन, प्रसारण, निर्देशन, पत्रकार, स्रोत व्यक्ति, पैरवी इत्यादिमा महिला सहभागिता बढेको छ । मिडियासम्बन्धी नेपालका केही संस्थाहरुको केन्द्रीय समिति वा सञ्चालक समिति वा कार्यकारी पदहरुमा महिला पुरुष सहभागिता निम्नअनुसार छ :

तालिका न. ४५ महिला पुरुष सहभागिता

संस्था केन्द्रीय समिति वा बोर्ड	जम्मा संख्या	महिला संख्या	पुरुष संख्या
नेपाल पत्रकार महासंघ	४१	६ (१४.६%)	३५ (८६.१%)
प्रेस काउन्सिल नेपाल	१२	० (०%)	१२ (१००%)
नेपाल टेलिभिजन	५	० (०%)	५ (१००%)
रेडियो नेपाल	५	० (०%)	५ (१००%)

गोरखापत्र दैनिक	५	० (०%)	५ (१००%)
राष्ट्रिय समाचार समिति	७	० (०%)	७ (१००%)
सामुदायिक रेडियो प्रसारक संघ	२७	४ (१४.८%)	२३ (८५.१%)

स्रोत : सम्बन्धित संस्थाका आधिकारिक वेबसाइटबाट संकलन गरिएको तथ्यांक

यी तथ्यांकले नेपालका मिडिया संस्थाको नीति निर्माण तहमा महिलाको सहभागिता भने अत्यन्त न्यून भएको अवस्थालाई देखाउँछ। यसले नेपाली मिडिया संस्था संस्थागत रूपमा लैङ्गिक समानता सुनिश्चित गर्ने मामिलामा धेरै पछि रहेको प्रस्ट हुन्छ।

तालिका न.: ४६ सदस्यताको क्षेत्र अनुसार संचारमा महिलाको सहभागिता

सदस्यताको क्षेत्र	जम्मा सदस्य	पुरुष	महिला	महिला पुरुष अनुपात
पुर्वाञ्चल	१४४४	११९८	२४६	२०.५
मध्यमाञ्चल	१५८७	१३२०	२६७	२०.२
पश्चिमाञ्चल	१४०२	११७०	२३२	१९.८
मध्यपश्चिमाञ्चल	१४११	११४३	२६७	१९.०
सुदूरपश्चिमाञ्चल	६६६	५८६	८०	१३.७
काठमाण्डौ	१४८४	११८२	२५६	२१.७
कर्पोरेट क्षेत्र	१५८३	११५९	२७१	२३.४
संस्थाहरु	५००	४५६	४४	९.६
जम्मा	१००७७	८२१४	१६१३	१९.६

स्रोत: नेपाल पत्रकार महासंघ २०७४

नेपाल पत्रकार महासंघको ४७ सदस्यिय केन्द्रिय समितिमा ५ जना महिलाहरु रहेका छन्। तर पदाधिकारीको रूपमा भने महिलाको संख्या एक जना मात्र रहेको छ। नेपाल पत्रकार महासंघमा सदस्यता दिएका १३०५० सदस्यहरु मध्ये २३५४ जना महिला सदस्यहरु रहेका छन्। महिला र पुरुष पत्रकारहरुको अनुपात करिब २० रहेको देखिन्छ।

तालिकामा दिईएको तथ्याङ्कले नेपाल टेलिकममा सबै भन्दा बढी (५१८) महिला कर्मचारी रहेको देखाउँछ। यद्यपी यो पुरुष कर्मचारी भन्दा कम हो। त्यसै गरी

नेपाल वायुसेवा निगममा पनि ३१४ महिला कर्मचारी कार्यरत छन् र यो संख्या पनि पुरुष कर्मचारीको (१०९४) संख्या भन्दा कम हो। पुरुष भन्दा महिला कर्मचारी अधिक भएका संस्थानहरूमा क्रमशः नेपाल औषधी लिमिटेडमा ७१ र नेपाल सांस्कृतिक संस्थानमा ५० जना रहेका छन्।

तालिका नं.: ४७ सार्वजनिक संस्थानहरूमा महिला

सि.नं.	सार्वजनिक संस्थानहरू	महिला कर्मचारी संख्या	पुरुष कर्मचारी संख्या
१.	दुग्ध विकास संस्थान	१०	४०
२.	नेपाल औषधी लिमिटेड	७१	४५
३.	कृषि सामाग्री कम्पनी लिमिटेड	२७	१४५
४.	राष्ट्रिय वीउ विजन कम्पनी लिमिटेड	७	९
५.	औद्योगिक क्षेत्र व्यवस्थापन लिमिटेड	९	२५
६.	नेपाल वायुसेवा निगम	३१४	१०९४
७.	सांस्कृतिक संस्थान	५०	४०
८.	गोरखा पत्र संस्थान	७६	३८२
९.	नेपाल खानेपानी संस्थान	११	१५
१०.	नेपाल टेलिकम	५१८	३६६३
११.	राष्ट्रिय विमा संस्थान	३३	१०२
१२.	राष्ट्रिय विमा संस्थान	१४	६०

श्रोत: सम्बन्धित संस्थाका वेबसाईटहरू

तलिका न. ४८ सार्वजनिक संस्थानहरुमा कार्यरत अधिकृत महिला तथा पुरुष कर्मचारीहरुको लैङ्गिक तथ्यांक

सि.नं.	सार्वजनिक संस्थानहरु	महिला अधिकृत	पुरुष अधिकृत
१.	दुग्ध विकास संस्थान	२	उपलब्ध छैन
२.	नेपाल औषधि लिमिटेड	०	७
३.	कृषि सामाग्री कम्पनी लिमिटेड	२४	१२०
४.	राष्ट्रिय बीउ विजन कम्पनी लिमिटेड	२	४
५.	औद्योगिक क्षेत्र व्यवस्थापन लिमिटेड	२	५
६.	नेपाल वायुसेवा निगम	१००	४३४
७.	सांस्कृतिक संस्थान	१२	९
८.	नेपाल टेलिकम	१४४	१३५१
९.	राष्ट्रिय विमा संस्थान	४	४४
१०.	राष्ट्रिय विमा संस्थान	१२	४१

श्रोत: सम्बन्धित संस्थाका वेबसाईटहरु

माथी उल्लेखित सार्वजनिक संस्थानहरु मध्ये नेपाल औषधी लिमिटेड र सांस्कृतिक संस्थान बाहेक अन्य संस्थानमा कार्यरत महिला कर्मचारीहरुको संख्या कम देखिन्छ। अधिकृत वा सो भन्दा माथिल्लो तहका महिला कर्मचारीको संख्या पनि न्यून देखिन्छ। तथ्याङ्क संकलन गरिएका १० बटा सार्वजनिक संस्थानहरुमा अन्य क्षेत्रमा भन्दा महिलाको सहभागिता सन्तोषजनक रहेको देखिन्छ।

तलिका न.: ४९ नीजि क्षेत्रका महासंघहरुमा महिलाको सहभागिता

क्र.सं.	निजि क्षेत्रका संघसस्थाहरु/महासंघ	महिला	पुरुष	जम्मा
१.	सामुदायीक बन उपभोक्ता महासंघ	३८	३८	७६

२.	उद्योग बाणिज्य महासंघ	५	७०	६५
३.	नेपाल चेम्बर अफ कर्मश	१	४०	४१

श्रोत: सम्बन्धित संस्थाका वेभसाईटहरु

विभिन्न नीजि क्षेत्रका केन्द्रिय समितिहरुमा महिलाको सहभागिता सन्तोषजनक नै रहेको पाईन्छ। सामुदायीक वन उपभोक्ता महासंघको केन्द्रिय समितिमा भने ५० प्रतिशत महिलाहरु रहेका छन। तर नीजि क्षेत्रको सबैभन्दा ठुलो संस्था उद्योग बाणिज्य महासंघमा भने महिला अध्यक्ष भए पनि ७५ जना केन्द्रिय सदस्यहरु मध्ये केवल ५ जना महिलाहरु रहेका छन। त्यसैगरी नेपाल चेम्बर अफ कर्मशमा भने ४१ सदस्यीय कार्यकारी समितिमा केवल एक जना मात्र महिला सदस्य रहेको छ।

२.१५ लैङ्गिक उत्तरदायी बजेट

महिलावर्गको सशक्तिकरणका लागि आर्थिक, सामाजिक र राजनीतिक प्रक्रियामा उनीहरूको सहभागिता सुनिश्चित गर्न लैङ्गिक उत्तरदायी बजेट अवधारणालाई कार्यान्वयनमा ल्याएको छ। लैङ्गिक उत्तरदायी बजेटले महिला विकासको समग्र पक्षलाई सकारात्मक प्रभाव पार्दै लगेको छ।

तालिका नं- ५० लैङ्गिक उत्तरदायी बजेटको आकार

क्र.सं.	आर्थिक वर्ष	प्रत्यक्ष उत्तरदायी		अप्रत्यक्ष उत्तरदायी		तटस्थ	
		रकम अर्बमा	प्रतिशत	रकम अर्बमा	प्रतिशत	रकम अर्बमा	प्रतिशत
१	२०६४/६५	१९.०९	११.३० %	५६.०३	३३.१६ %	९३.८७	५५.५४ %
२	२०६५/६६	३२.९१	१३.९४ %	८३.५८	३५.४१ %	११९.५३	५०.६४ %
३	२०६६/६७	४९.४६	१७.३० %	१०४.१६	३६.४३ %	१३२.३२	४६.२७ %
४	२०६७/६८	६०.६१	१७.९४ %	१२२.१६	३६.३० %	१५४.६४	४५.७६ %
५	२०६८/६९	७३.३३	१९.०५ %	१७६.६	४५.७८ %	१३५.३५	३५.१७ %
६	२०६९/७०	७३.३	१९.०५ %	१७३.२	४५.७५ %	१३५.४	३५.१६ %
७	२०७०/७१	११२.५	२१.७५ %	२२७.३	४३.९४ %	१७७.४	३४.३१ %
८	२०७१/७२	१३५.५६	२१.९३	२७८.३८	४५.०४	२०४.१५	३३.०३
९	२०७२/७३	१८२.५१	२२.२७	३९३.१६	४७.९८	२४३.७९	२९.७५
१०	२०७३/७४	२४२.३	२३.१०	५०८.२०	४८.४५	२९८.४१	२८.४५

श्रोत: अर्थ मन्त्रालय

परिच्छेद ३ निष्कर्ष र सुभाव

३.१ निष्कर्ष र सुभावहरू

लोकतन्त्र भनेको जो कोही नागरिक विशिष्ट सीमाभित्र रहेर आफूखुशी समाजमा अरूसरह समान भएर जीउन पाउनु हो । यो भनेको अरू कसैको अधीन वा हैकममा नरहने तथा खासगरी जन्म र लिङ्गका आधारमा असमान वा कम मर्यादाको हुने पद्धतिको विपरीत अवस्था हो । महिला स्वतन्त्रता भनेको उत्पादनमा आफूले रोजेको बाटो लिन सक्ने, निजी एवं सार्वजनिक जीवनमा आफ्नो रोजाइअनुसार चलन सक्ने, बच्चा जन्माउने वा नजन्माउने वा कहिले जन्माउने भन्नेमा स्वनिर्णय लिन सक्ने अवस्था हो । लोकतान्त्रिक समाजमा सम्पत्ति आर्जन गरेर त्यसमा स्वामित्व राख्न सक्ने, साक्षर, शिक्षित, सुसूचित हुने, सामाजिक सेवा, सहूलियतमा पहुँच, राम्रो स्वास्थ्य र लामो उमेरको सम्भावना र सार्वजनिक जीवनमा पूर्ण पहुँच र अवसरको अधिकार नागरिक स्वतन्त्रताका आधारभूत मान्यताहरू हुन् । यस्तो स्वतन्त्रताका लागि आज महिलाहरूले पनि आफूलाई जन्मजात अधिनस्थता वा आश्रित तथा घरायसी बन्धनबाट माथि उठेर शिक्षा, स्वास्थ्य तथा रोजगारीको अवसरका माध्यमहरूबाट बाहिर निस्कने प्रयास थालेका छन् ।

पछिल्ला केही वर्षहरूमा देशमा सुरु भएको महिला सशक्तिकरणका प्रयासले महिलाहरूको स्थितिमा क्रमिक रूपमा सुधार आउँदै गएको छ । अधिकांश पारिवारिक आर्थिक व्यवहारमा महिलाहरूको नियन्त्रण बढ्दै गएको छ, र परिवारमा उनीहरूको निर्णयअनुसार खर्च हुने गरेको छ । जसले गर्दा नेपालका उत्पादकहरूले आफ्नो परम्परागत पुरुषकेन्द्रित रणनीति परिवर्तन गर्न थालेका छन् । विभिन्न सङ्घ सङ्गठन, समूह र उप-समूहमार्फत महिलाहरू गोलबन्द भएर आफ्नो हक, अधिकार खोज्ने काममा तदारुकताका साथ लागि रहेका छन् । राष्ट्रिय र अन्तर्राष्ट्रिय विकासका सहयोगी सङ्घ संस्थाहरूले पनि महिलाहरूको

सामाजिक सशक्तिकरणको विषयलाई आफ्ना कार्यक्रमहरूको प्राथमिकतामा राखेको पाइन्छ। महिला हकहित र अधिकारबारे आवाज उठाउन र सामाजिक अन्यायको विरोध गर्न तथा समूहबद्ध भएर सामाजिक विकास, न्याय र शान्तिका लागि महिलाहरू जुर्मुराउन थालेको छन्। सूचना एवं सञ्चारको क्षेत्रमा आएको परिवर्तनबाट महिलाहरूले आफूलाई घरायसी भूमिकाको अलावा सामाजिक आर्थिक राजनैतिक भूमिकामा पनि संलग्न गराउन थालेका छन्।

परम्परागत रूपमा महिलाको मुख्य दायित्व भनेकै बच्चा जन्माउनु, हुर्काउनु र पति तथा घरका परिवारहरूको सेवा तथा सुश्रुषा गर्नु मात्र ठानिन्थ्यो र उनीहरूको जीवन पनि त्यसरी नै बित्थ्यो। तर, आज त्यो पुरानो विचारधारामा परिवर्तन आइसकेको छ। आज छोरी पनि दाजु वा भाइसँगै एउटै स्कुलमा जान थालेकी छन् अनि घर वा परिवारभित्र पनि उत्तिकै स्वतन्त्रता र हेरचाह प्राप्त गर्न थालेकी छन्। परिवार नियोजनका साधनको उपलब्धता र चेतनाको अभिवृद्धिले जीवनकालभरी सन्तान मात्रै जन्माउने बाध्यताबाट आजका नेपाली महिलाहरू मुक्त छन्। औसतमा ६ बच्चा पाउने अवस्थामा रहेका नेपाली महिलाहरूको तथ्याङ्क अनुपात अहिले २/६ मा भरेको छ। यसले महिलाहरू बालबच्चा उत्पादकबाट पुरुषजस्तै वस्तु तथा सेवा उत्पादक र उपभोक्ता नागरिकमा परिणत हुँदै गरेको देखाउँछ। बच्चा पाउने बाध्यता घट्दा यौन सम्बन्धमा पनि स्वभाविक रूपमा महिलाहरू पहिलाभन्दा बढी स्वेच्छक भएका छन्। समानताको दृष्टिकोणबाट समाज अधि बहूदा अहिले महिलाका लागि मौका र सम्भावना बढेको छ। धेरै महिला अवसरका लागि घर बाहिर निक्किएका छन्। यो प्रक्रियाले उनीहरूलाई पूर्ण नागरिक हुने बाटोमा डोर्‍याएको छ। हिजोआज गाउँघरमा हुने मिटिङ, बैठकहरूमा महिलाहरू उपस्थित हुन थालेका छन्। समाजका निर्णयहरूमा उनीहरूका कुरा सुन्न र उनीहरूसँग आवश्यक सरसल्लाह लिन थालिएको छ। बजारमा किनमेल गर्नेदेखि पैसाको लेनदेनसम्मका व्यवहार महिलाले सम्हालेका छन्। आमा समूहका क्रियाकलाप, विकाससम्बन्धी सङ्घ संस्था, ऋण तथा बचत संस्था, सामुदायिक वन समिति, अन्तर पार्टी महिला सन्जाल आदिका क्रियाशीलताले

महिलाको आत्मबल बढाएको छ। महिलाहरू गाउँका हाटबजारदेखि सहरका सेमिनार हलसम्म पुरुषहरूसँग विकासका सवालमा वैचारिक छलफलमा जुट्न थालेका छन्।

नेपालको अन्तरिम संविधान, २०६३ मा महिलाविरुद्ध हुने कुनै पनि किसिमका शारीरिक, मानसिक वा अन्य प्रकारका हिंसाहरूको अन्त्य गर्ने एवं महिलाको प्रजनन अधिकारलाई मौलिक अधिकारको रूपमा स्वीकार गरिएको छ।^१ नेपालको अन्तरिम संविधानमा राखिएको महिलालाई पनि पुरुषसह सम्पत्ति तथा रोजगारीमा समान अधिकार, सकारात्मक विभेदको प्रावधानले महिलालाई आर्थिक रूपमा आत्मनिर्भर गराउन सरकारलाई यससम्बन्धी नीति तथा कार्यक्रम ल्याउन मद्दत पुगेको छ। महिला र बालिकाको अधिकार संरक्षणमा शिक्षालाई प्रमुख आधारको रूपमा लिई विद्यालय क्षेत्र सुधार कार्यक्रमअन्तर्गत सबैका लागि शिक्षा, संविधानमा माध्यमिक तहसम्म निःशुल्क शिक्षाको व्यवस्थाजस्ता विषयहरूले महिला सशक्तिकरणका क्षेत्रमा उल्लेखनीय योगदान पुऱ्याएका छन्। नेपालको अन्तरिम संविधान, २०६३ को धारा २१ मा सामाजिक न्यायको हकअन्तर्गत समानुपातिक समावेशी सिद्धान्तको आधारमा राज्यको संरचनामा सहभागी हुने हक सुनिश्चित गरिएको छ, भने धारा ३३ (घ१) अन्तर्गत महिलासमेतलाई समानुपातिक समावेशीको आधारमा सहभागी गराउने राज्यको दायित्व हुने व्यवस्था गरेको छ। संविधानको धारा ६३ (४) ले राजनैतिक दलहरूको उम्मेदवार चयन गर्दा समानुपातिक समावेशी सिद्धान्त अपनाउनु पर्ने, धारा ६३ (५) ले समानुपातिक उम्मेदवारको कुल सङ्ख्यामा न्यूनतम एक तिहाई उम्मेदवारी महिलाको हुनुपर्ने व्यवस्था गरेको छ। त्यसैगरी स्थानीय शान्ति समितिको कार्य क्षेत्रगत शर्तहरूमा कम्तीमा ३३% महिला सहभागिता हुनुपर्ने कुरा उल्लेख गरेको छ। लैङ्गिक समानता कायम गर्न केही नेपाल कानून संशोधन गर्न बनेको ऐन, २०६३ ले महिलाविरुद्धका कतिपय विभेदकारी अवस्थाहरूको खारेजी गर्नुका साथै महिलाअधिकार

^१नेपालको अन्तरिम संविधान, २०६३, धारा २०।

सुनिश्चित गर्ने कैयौं व्यवस्थाहरू थप गरेको छ। जसले राज्यका सबै संयन्त्रहरूमा महिलाको सहभागिता अभिवृद्धि गर्न सहयोग पुऱ्याएको छ।

नेपाल सरकारले छुट्टै लैङ्गिक समानता तथा सामाजिक समावेशी नीति, २०६७ स्वीकृत गरी लागू गरेको छ। यसैगरी स्थानीय निकायमा लैङ्गिक बजेट लेखापरीक्षण निर्देशिकासमेत लागू भइसकेको छ। स्थानीय स्तरका विकास संयन्त्रहरू जस्तै उपभोक्ता समिति, सामुदायिक सङ्गठनहरू आदिमा महिलाको ३३ प्रतिशत सहभागिता सुनिश्चित गरिएको छ। देशको बदलिँदो परिस्थितिसँगै सम्पूर्ण लैङ्गिक विभेद अन्त्य, सामाजिक सुरक्षा, समान कामका लागि समान ज्याला, सम्पूर्ण प्रकारका घरेलु र सामाजिक हिंसाको अन्त्य, शैक्षिक तथा नेतृत्व विकास कार्यमा अवसरजस्ता अधिकारहरू सुरक्षित गरिनु पर्ने आवाजहरू उठ्न थालेका छन्। तर पनि महिलाको सामाजिक तथा आर्थिक क्षेत्रमा कमै मात्रमा सुधार भएको छ। महिलाको समग्र विकास र नयाँ नेपाल निर्माणका लागि अभै थुप्रै प्रयासहरू हुन आवश्यक छ।

- राज्यका सम्पूर्ण निकाय, तह र संरचनाहरूमा तथा राजनीतिक दलमा कम्तिमा पनि ३३ प्रतिशत महिलाको सहभागिता सुनिश्चित गर्नु पर्दछ।
- राज्यका हरेक तह र तप्कामा ३३ प्रतिशत महिलाको सहभागिताको कुरा केवल नारामा मात्र सीमित नभई कार्यान्वयनमा नै सुनिश्चित हुनु पर्दछ। महिलाको अर्थपूर्ण सहभागिताका लागि भौतिक सहभागितालाई मात्र प्राथमिकता नदिई उनीहरूको बौद्धिक र निर्णायक क्षमताको सहभागितालाई सुनिश्चित गर्ने प्रयासको सुरुवात गरिनु पर्दछ।
- संविधान तथा कानूनहरूले सुनिश्चित गरेका आर्थिक हकअधिकारको उपभोगका लागि राज्यले ती कानून तथा नीतिहरूको प्रभावकारी कार्यान्वयनको साथै त्यस सम्बन्धी अनुगमनको व्यवस्था गर्नु पर्दछ।
- संविधानलगायत अन्य कानूनहरूमा रहेका लैङ्गिक विभेदपूर्ण कानुनी व्यवस्थाहरू खारेज तथा संशोधन गर्नुपर्दछ।

- महिलाको आर्थिक तथा सामाजिक सशक्तीकरणका लागि सरकारले योजना सहितको विशेष व्यवस्था तथा पहल गर्नुपर्दछ ।
- कार्यपालिका, न्यायपालिका र व्यवस्थापिकामा पितृसत्तात्मक सौंचको दायराभन्दा बाहिर निस्केर देशका प्रमुख अङ्गहरूमा महिलाको समानुपातिक र अर्थपूर्ण सहभागिता सुनिश्चित गर्नु पर्दछ ।
- संविधान निर्माण प्रक्रियासँगै संविधानमा नै महिलाका हक अधिकारका विषयहरू सुनिश्चित हुन आवश्यक छ । हक र अधिकारलाई केवल किताबी नाराहरूमा मात्र सीमित नराखी अब महिलालाई जिम्मेवारी दिन हिचकिचाउनु हुँदैन ।
- देशको समग्र विकासका लागि सामाजिक, सांस्कृतिक रूपमा समाजमा देखिएका महिलाविरुद्धका भेदभावपूर्ण र नकारात्मक सोचहरूलाई परिवर्तन गर्न विशेष कार्ययोजना सहित राज्यले ठोस पहल र सुरुवात गर्नु पर्दछ । जस्तै, महिलाविरुद्धका हिंसा सम्बन्धी विद्यमान नीति, नियम तथा प्रतिवद्धताहरूको कार्यान्वयन पक्षमा विशेष जोड दिनु पर्ने हुन्छ ।
- संविधान तथा कानूनहरूले दिएका अधिकारहरू प्रयोग गर्न राज्यले महिलाहरूको पहुँच र सहभागितामा जोड दिनु पर्दछ । महिलाका क्षेत्रमा सकारात्मक व्यवस्था तथा उनीहरूको जीवन स्तरोन्नतिकालागि राज्य सकारात्मक बन्नु पर्दछ ।
- लैङ्गिक हिंसा वा यौनजन्य हिंसाको न्यूनीकरणका लागि पर्याप्त कानून हुनु पर्दछ र त्यसको कार्यान्वयन पक्ष पनि प्रभावकारी हुनु पर्दछ । महिलासम्बन्धी सबै प्रकारका हिंसालाई न्यूनीकरण गर्न यो विषयलाई विद्यालयको पाठ्यक्रममा नै समावेश गरिनु पर्दछ ।
- महिलाको आर्थिक, सामाजिक तथा राजनैतिक विकाशका लागि राज्यले अन्तर्राष्ट्रिय क्षेत्रमा प्रतिबद्धता गरेका सम्पूर्ण मानवाधिकार लगायत अन्य दस्तावेजहरूको तत्काल कार्यान्वयन गर्नु पर्दछ ।

सन्दर्भ सामग्री

- कारखाना र कारखानामा काम गर्ने मजदुरसम्बन्धी ऐन, २०१६
- सैनिक ऐन, २०६३
- नेपाल अधिराज्यको संविधान, २०४७
- मुलुकी ऐन, २०२०
- नेपाल सरकार वैधानिक कानून, २००४
- नेपालको अन्तरिम संविधान, २०६३
- राष्ट्रिय जनगणना, २०५८
- राष्ट्रिय जनगणना, २०६८
- अपाङ्गसम्बन्धी राष्ट्रिय कार्ययोजना, २०६३
- नेपाल जीवनस्तर सर्वेक्षण, २०६७/०६८
- पुनर्स्थापित प्रतिनिधिसभाबाट पारित प्रस्ताव, २०६३
- जेष्ठ नागरिक नीति तथा रणनीति, २००४
- नेपाल अधिराज्यको संविधान, २०१५
- नेपाल अधिराज्यको संविधान, २०१९
- नेपाल अन्तरिम शासन विधान, २००७
- नेपाल स्वास्थ्य सर्वेक्षण, २००६
- लैङ्गिक समानता कायम गर्न केही नेपाल ऐन संशोधन गर्ने ऐन, २०६३
- नागरिकसम्बन्धी प्रस्तावित प्रावधानहरू र महिलाको समान अधिकारसम्बन्धी राष्ट्रिय महिला आयोग,
- नेपाल तथा नेपालस्थित संयुक्त राष्ट्रसंघीय मानवअधिकार उच्चायुक्तको कार्यालय नेपालको टिप्पणीहरू, २०६८ भाद्र
- प्रजनन स्वास्थ्य अधिकारसम्बन्धी सर्वोच्च अदालतबाट भएका फैसलाहरूको अध्ययन, २०६९

- नेपाल स्वास्थ्य सर्वेक्षण, २००६
- तथ्यांक: नेपाल सरकार, शान्ति तथा पुनर्निर्माण मन्त्रालय
- तथ्यांक: अन्तरपार्टी महिला सञ्जाल
- केन्द्रिय तथ्याङ्क विभाग, थापाथली, काठमाडौं
- शिक्षा विभाग
- परीक्षा बोर्ड
- त्रिभुवन विश्वविद्यालय
- प्रहरी प्रधान कार्यालय, केन्द्रीय प्रहरी महिला तथा बालबालिका सेवा केन्द्र
- सर्वोच्च अदालत
- वैदेशिक रोजगार विभाग
- निजामती किताबखाना
- जंगी अड्डा, सैनिक अभिलेखालय
- सशस्त्र प्रहरी प्रधान कार्यालय
- नेपाल बार एसोसियसन
- सुचना विभाग
- कृषि विभाग
- वन विभाग
- परराष्ट्र मन्त्रालय
- प्रधानमन्त्री तथा मन्त्री परिषदको कार्यालय
- अन्तर्राष्ट्रिय श्रम संगठन
- अन्तर्राष्ट्रिय स्वास्थ्य संगठन